



جامعة أم القرى
UMM AL-QURA UNIVERSITY

أبرز إنجازات جامعة أم القرى

2022 -2021



UQU_EDU



WWW.UQU.EDU.SA

جامعة أم القرى
UMM AL-QURA UNIVERSITY



لقد علم الرحمن

تمهيد

يقدم التقرير الحالي منجزات جامعة أم القرى في عام 2021 - 2022 م ؛ وذلك فيما يخص خططها الاستراتيجية ومشاريعها في مجال: التعليم والتعلم ، والبحث العلمي والدراسات العليا ، والابتكار والتنافسية ، والحوكمة ، وكفاءة الموارد ؛ كما يبرز دور الجامعة فيما يخص : الخدمة المجتمعية ، والخدمات التطوعية ، والمسؤولية المناطة بها تجاه الأفراد والمجتمع.

ويحتوي التقرير على نظرة شاملة للمشاريع الإنشائية في فروع الجامعة، والجوائز التي حصلت عليها الجامعة في هذه الفترة ؛ بالإضافة إلى منجزات شركة وادي مكة بشكل عام .

قائمة المحتويات

رقم الصفحة	المحتويات	م
5	إحصائيات جامعة أمّ القُرى.	1
6	خطة الجامعة الاستراتيجية ٢٠٢٧.	2
13	أبرز المشاريع والمبادرات المنجزة في مسار التعلّم والتّعليم.	3
44	أبرز المشاريع والمبادرات المنجزة في مسار البحث العلمي والدراسات العليا.	4
52	أبرز المشاريع والمبادرات المنجزة في مسار الابتكار والتّنافسية.	5
64	أبرز المشاريع والمبادرات المنجزة في مسار الحوكمة وكفاءة الموارد.	6
86	أبرز المشاريع والمبادرات المنجزة في مسار خدمة المجتمع.	7
84	الجوائز والإنجازات التي حصلت عليها الجامعة.	8
85	منجزات شركة وادي مكة للتقنية 2021-2022 .	9

عن الجامعة:

في عام ١٣٦٩هـ أمر الملك عبد العزيز بن عبدالرحمن آل سعود رحمه الله بتأسيس كلية الشريعة في مكة المكرمة لتصبح أولى المؤسسات التعليمية الجامعية في المملكة، وفي عام ١٤٠١هـ صدر أمر الملك خالد رحمه الله بإنشاء جامعة أم القرى، وتظل الجامعة في هياتها الحالية أكبر الجامعات قبولاً للطلاب بالمملكة، ومن أكثر الجامعات تميّزاً جغرافياً بحكم موقعها وعراقتها.



عدد الطلبة	عدد أعضاء هيئة التدريس ومن في حكمهم	اسم المقر
74430	3803	مكة المكرمة
10431	448	القنفذة
4087	266	الليث
4488	149	الجموم
1407	71	أضم
94843	4737	الإجمالي

خطة الجامعة الاستراتيجية 2027

الهوية الاستراتيجية

أُنجزت الخطة الاستراتيجية للجامعة 2027 ، وشملت ما يلي:



الرؤية

بيئة تعليمية بمواصفات عالمية، ومقصد للطلبة والعلماء المميزين.



الرسالة

التميز في التعليم والبحث والابتكار بما يسهم في تنمية الاقتصاد المعرفي وخدمة المجتمع منطلقين من عمقنا العربي والإسلامي.



الأهداف الاستراتيجية لجامعة أم القرى 2027



ارتباط أهداف جامعة أم القرى مع أهداف وزارة التعليم والأهداف العامة لرؤية السعودية 2030

الأهداف
العامة
لرؤية
السعودية
2030

٤- زيادة معدلات
التوظيف.

٤- زيادة معدلات
التوظيف.

٣- تنمية وتنويع
الاقتصاد.

١- تعزيز القيم الإسلامية
والهوية الوطنية.
٢- تمكين حياة عامرة
وصحية .
٥- تعزيز فاعلية
الحكومة .

١- تعزيز القيم الإسلامية
والهوية الوطنية.
٢- تمكين حياة عامرة
وصحية .
٦- تمكين المسؤولية
الاجتماعية.

أهداف
وزارة
التعليم

٢- تجويد نواتج
التعلم وتحسين
موقع النظام
التعليمي عالمياً.
٣- تطوير نظام
التعليم لتلبية
متطلبات التنمية،
واحتياجات سوق
العمل.

٦- ضمان التعليم
للجميع وتعزيز فرص
التعلم مدى الحياة.
٨- رفع جودة
وفاعلية البحث
العلمي والابتكار.

٤- تنمية وتطوير قدرات
الكوادر التعليمية.
٩- تطوير منظومة
الجامعات والمؤسسات
التعليمية والتدريبية.

٧- تمكين القطاع
الخاص وغير الربحي
ورفع مشاركتهم
لتحسين الكفاءة
المالية لقطاع التعليم.

١- تعزيز القيم والانتماء
الوطني.
٥- تعزيز مشاركة المجتمع
في التعليم والتعلم.

أهداف
جامعة
أم القرى

١- تطوير برامج
تعليمية نوعية
لإعداد طالب
منافس عالمياً.

٢- تحسين جودة
مخرجات البحث
العلمي.

٣- تطوير منظومة
الابتكار وتوجيهها
لتعزيز الاقتصاد
المعرفي .

٤- رفع كفاءة الموارد
والحوكمة لتحقيق
التميز في العمل
المؤسسي.

٥- تعزيز مكانة الجامعة
عالمياً بعمقها العربي
والإسلامي وتفعيل دورها
المجتمعي.

ارتباط أهداف جامعة أم القرى مع أهداف وزارة التعليم والأهداف الفرعية لرؤية السعودية 2030

الأهداف
الفرعية
لرؤية
السعودية
2030

٤-١- تطوير رأس المال البشري بما يتواءم مع احتياجات سوق العمل .
٤-٢- إتاحة فرص العمل للجميع.
٤-٤- جذب المواهب الوافدة المناسبة للاقتصاد .

٤-١- تطوير رأس المال البشري بما يتواءم مع احتياجات سوق العمل .
٤-٢- إتاحة فرص العمل للجميع.
٤-٣- تمكين خلق فرص العمل من خلال المنشآت الصغيرة والمتوسطة والمشاريع متناهية الصغر .

٣-١- تنمية مساهمة القطاع الخاص في الاقتصاد .
٣-٣- إطلاق قدرات القطاعات غير النفطية الواعدة.
٣-٥- ترسيخ مكانة المملكة كمركز لوجستي عالمي.
٣-٦- تعميق اندماج الاقتصاد السعودي في المنظومة الإقليمية والعالمية.
٣-٧- تنمية الصادرات غير النفطية.

٢-٢- تعزيز نمط حياة صحي .
٣-٢- الارتقاء بجودة الحياة في المدن السعودية.
٥-٥- دعم الثقافة والترفيه .
٦-٢- خلق بيئة ملائمة لتمكين السعوديين.
١-٥- تحقيق توازن الميزانية العامة .
٢-٥- تحسين أداء الجهاز الحكومي.
٣-٥- التفاعل بشكل فعال مع المواطنين.

١-١- تعزيز القيم الإسلامية .
٢-١- خدمة المزيد من ضيوف الرحمن على أكمل وجه.
٣-١- تعزيز الهوية الوطنية.
٢-٢- تعزيز نمط حياة صحي .
٣-٢- الارتقاء بجودة الحياة في المدن السعودية.
٥-٢- دعم الثقافة والترفيه .
٦-٢- خلق بيئة ملائمة لتمكين السعوديين.
١-٦- رفع مستوى تحمل المواطن للمسؤولية الاجتماعية .
٢-٦- تمكين الشركات من المساهمة الاجتماعية .
٣-٦- تمكين تحقيق أثر أكبر للقطاع غير الربحي .

أهداف
وزارة
التعليم

٢- تجويد نواتج التعلم وتحسين موقع النظام التعليمي عالمياً.
٣- تطوير نظام التعليم لتلبية متطلبات التنمية، واحتياجات سوق العمل.

٦- ضمان التعليم للجميع وتعزيز فرص التعلم مدى الحياة.
٨- رفع جودة وفاعلية البحث العلمي والابتكار.

٤- تنمية وتطوير قدرات الكوادر التعليمية.
٩- تطوير منظومة الجامعات والمؤسسات التعليمية والتدريبية.

٧- تمكين القطاع الخاص وغير الربحي ورفع مشاركتهم لتحسين الكفاءة المالية لقطاع التعليم.

١- تعزيز القيم والانتماء الوطني.
٥- تعزيز مشاركة المجتمع في التعليم والتعلم.

أهداف
جامعة
أم القرى

١- تطوير برامج تعليمية نوعية لإعداد طالب منافس عالمياً.

٢- تحسين جودة مخرجات البحث العلمي.

٣- تطوير منظومة الابتكار وتوجيهها لتعزيز الاقتصاد المعرفي.

٤- رفع كفاءة الموارد والحوكمة لتحقيق التميز في العمل المؤسسي.

٥- تعزيز مكانة الجامعة عالمياً بعمقها العربي والإسلامي وتفعيل دورها المجتمعي .

ارتباط أهداف جامعة أم القرى والأهداف التفصيلية لرؤية السعودية 2030

1-2-1-1 - تيسير استضافة المزيد من المعتمرين وتسهيل الوصول إلى الحرمين الشريفين .
1-2-1-2 - تقديم خدمات ذات جودة عالية للحجاج والمعتمرين.
1-2-1-3 - إثراء التجربة الدينية والثقافية للحجاج والمعتمرين.
1-3-1-1 - غرس المبادئ والقيم الوطنية وتعزيز الانتماء الوطني.
1-3-1-2 - المحافظة على تراث المملكة الإسلامي والعربي والوطني والتعريف به.
1-3-1-3 - تسهيل الحصول على الخدمات الصحية .
1-3-2-1 - تعزيز ممارسة الأنشطة الرياضية في المجتمع .
1-3-2-2 - زيادة مشاركة المرأة في سوق العمل .
1-3-2-3 - تعزيز وتمكين التخطيط المالي (التقاعد، والادخار، وما إلى ذلك) .
1-3-2-4 - تشجيع العمل التطوعي .
1-3-2-5 - تعزيز قيام الشركات بمسؤولياتها الاجتماعية .

1-1-1-1 - تعزيز قيم الإتيان والانضباط .
1-1-1-2 - تعزيز قيم العدالة والشفافية .
1-1-1-3 - تسهيل الحصول على الخدمات الصحية .
1-2-1-1 - تعزيز فاعلية التخطيط المالي وكفاءة الإنفاق الحكومي .
1-2-1-2 - تنويع الإيرادات الحكومية - تعظيم الإيرادات من الأصول المملوكة للدولة (مثل الشركات) .
1-2-1-3 - تحسين المشهد الحضري في المدن السعودية .
1-2-1-4 - تعزيز السلامة المرورية .
1-2-1-5 - حماية وتهيئة المناطق الطبيعية .
1-2-1-6 - إتاحة فرص تملك السكن الملائم للأسر السعودية .
1-2-1-7 - تعزيز وتمكين المواطنين من خلال منظومة الخدمات الاجتماعية .
1-2-1-8 - تسهيل ممارسة الأعمال (الجوانب التنظيمية بشكل رئيسي) .
1-2-1-9 - تمكين المؤسسات المالية من دعم نمو القطاع الخاص (السوق الثانوية) .

1-1-1-1 - تسهيل ممارسة الأعمال (الجوانب التنظيمية بشكل رئيسي) .
1-2-1-1 - تطوير قطاعات السياحة .
1-2-1-2 - رفع نسبة المحتوى المحلي في القطاعات غير النفطية .
1-2-1-3 - دعم الشركات الوطنية الكبرى لتعزيز ريادتها عالمياً .
1-2-1-4 - تطوير الشركات المحلية الواعدة إلى شركات رائدة إقليمياً وعالمياً .
1-2-1-5 - تعزيز ودعم ثقافة الابتكار وريادة الأعمال .

1-1-1-1 - بناء رحلة تعليمية متكاملة (مثل: مسارات واضحة وشاملة، والتوافق متعدد المستويات) .
1-2-1-1 - تحسين تكافؤ فرص الحصول على التعليم (خاصة في المناطق القروية) .
1-2-1-2 - تحسين مخرجات التعليم الأساسية .
1-2-1-3 - توفير معارف نوعية للمتميزين في المجالات ذات الأولوية .
1-2-1-4 - ضمان الموازنة بين مخرجات التعليم واحتياجات سوق العمل .
1-2-1-5 - التوسع في التدريب المهني لتوفير احتياجات سوق العمل .
1-2-1-6 - تحسين جاهزية الشباب لدخول سوق العمل .
1-2-1-7 - زيادة مشاركة المرأة في سوق العمل .

1-1-1-1 - بناء رحلة تعليمية متكاملة (مثل: مسارات واضحة وشاملة، والتوافق متعدد المستويات) .
1-2-1-1 - تحسين تكافؤ فرص الحصول على التعليم (خاصة في المناطق القروية) .
1-2-1-2 - تحسين مخرجات التعليم الأساسية .
1-2-1-3 - توفير معارف نوعية للمتميزين في المجالات ذات الأولوية .
1-2-1-4 - ضمان الموازنة بين مخرجات التعليم واحتياجات سوق العمل .
1-2-1-5 - التوسع في التدريب المهني لتوفير احتياجات سوق العمل .
1-2-1-6 - تحسين جاهزية الشباب لدخول سوق العمل .
1-2-1-7 - تمكين اندماج ذوي الإعاقة في سوق العمل .
1-2-1-8 - استقطاب المواهب العالمية المناسبة بفاعلية .

الأهداف التفصيلية لرؤية السعودية 2030

أهداف جامعة أم القرى

0- تعزيز مكانة الجامعة عالمياً بعمقها العربي والإسلامي وتفعيل دورها المجتمعي.

4- رفع كفاءة الموارد والحوكمة لتحقيق التميز في العمل المؤسسي.

3- تطوير منظومة الابتكار وتوجيهها لتعزيز الاقتصاد المعرفي.

2- تحسين جودة مخرجات البحث العلمي.

1- تطوير برامج تعليمية نوعية لإعداد طالب منافس عالمياً.

ارتباط أهداف جامعة أم القرى مع أهداف وزارة التعليم وأهداف برنامج تنمية القدرات البشرية

- | | | | | |
|---|----------------------------------|---|---|---|
| ١- تعزيز قيم الوسطية والتسامح. | ٢- تعزيز قيم الإتيقان والانضباط. | ١١- تحسين ترتيب المؤسسات التعليمية. | ٨- بناء رحلة تعليمية متكاملة. | ٥- العناية باللغة العربية. |
| ٤- غرس المبادئ والقيم الوطنية وتعزيز الانتماء الوطني. | ٣- تعزيز قيم العزيمة والمثابرة. | ١٦- تعزيز ودعم ثقافة الابتكار وريادة الأعمال. | ٩- تحسين تكافؤ فرص الحصول على التعليم الأساسية. | ٦- تعزيز مشاركة الأسرة في التحضير لمستقبل أبنائهم. |
| ٧- تعزيز قيم الإيجابية والمرونة وثقافة العمل الجاد بين أطفالنا. | | | ١٠- تحسين مخرجات التعليم الأساسية. | ٨- بناء رحلة تعليمية متكاملة. |
| | | | ١٢- توفير معارف نوعية للمتميزين في المجالات ذات الأولوية. | ٩- تحسين تكافؤ فرص الحصول على التعليم الأساسية. |
| | | | ١٣- ضمان المواعمة بين مخرجات التعليم واحتياجات سوق العمل. | ١٠- تحسين مخرجات التعليم الأساسية. |
| | | | | ١٢- توفير معارف نوعية للمتميزين في المجالات ذات الأولوية. |
| | | | | ١٣- ضمان المواعمة بين مخرجات التعليم واحتياجات سوق العمل. |
| | | | | ١٤- التوسع في التدريب المهني لتوفير احتياجات سوق العمل. |
| | | | | ١٥- تحسين جاهزية الشباب لدخول سوق العمل. |

أهداف برنامج تنمية القدرات البشرية

أهداف وزارة التعليم

- | | | | | |
|---|--|--|--|--|
| ١- تعزيز القيم والانتماء الوطني. | ٧- تمكين القطاع الخاص وغير الربحي ورفع مشاركتهم لتحسين الكفاءة الماليّة لقطاع التعليم. | ٤- تنمية وتطوير قدرات الكوادر التعليمية. | ٦- ضمان التعليم للجميع وتعزيز فرص التعلم مدى الحياة. | ٢- تجويد نواتج التعلّم وتحسين موقع النظام التعليمي عالمياً. |
| ٥- تعزيز مشاركة المجتمع في التعليم والتعلم. | | ٩- تطوير منظومة الجامعات والمؤسسات التعليمية والتدريبية. | ٨- رفع جودة وفاعلية البحث العلمي والابتكار. | ٣- تطوير نظام التعليم لتلبية متطلبات التنمية، واحتياجات سوق العمل. |
| | | | | |
| ٥- تعزيز مكانة الجامعة عالمياً بعمقها العربي والإسلامي وتفعيل دورها المجتمعي. | ٤- رفع كفاءة الموارد والحوكمة لتحقيق التميز في العمل المؤسسي. | ٣- تطوير منظومة الابتكار وتوجيهها لتعزيز الاستفادة المعرفي . | ٢- تحسين جودة مخرجات البحث العلمي. | ١- تطوير برامج تعليمية نوعية لإعداد طالب منافس عالمياً. |

أهداف جامعة أم القرى

ملخص استراتيجية جامعة أم القرى 2027



القيم

- 05 الكفاءة والفعالية
- 04 الانتماء والمسؤولية
- 03 الجودة والتميز
- 02 الريادة والابتكار
- 01 التنوع والشمولية



الرسالة

التميز في التعليم والبحث والابتكار بما يسهم في تنمية الاقتصاد المعرفي وخدمة المجتمع منطلقين من عمقنا العربي والإسلامي.



الرؤية

بيئة تعليمية بمواصفات عالمية، ومقصد للطلبة والعلماء المميزين.

الأهداف الاستراتيجية

تعزيز مكانة الجامعة عالمياً بعمقها العربي والإسلامي وتفعيل دورها المجتمعي	رفع كفاءة الموارد والحوكمة لتحقيق التميز في العمل المؤسسي	تطوير منظومة الابتكار وتوجيهها لتعزيز الاقتصاد المعرفي	تحسين جودة مخرجات البحث العلمي والدراسات العليا	تقديم برامج تعليمية نوعية لإعداد طالب منافس عالمياً
---	---	--	---	---

المسارات الاستراتيجية

خدمة المجتمع	الحوكمة وكفاءة الموارد	الابتكار والتنافسية	البحث العلمي والدراسات العليا	التعليم والتعلم
--------------	------------------------	---------------------	-------------------------------	-----------------

البرامج

تعزيز العمل التطوعي والمسؤولية المجتمعية	كفاءة الموارد البشرية	الاستدامة في تنمية الإيرادات الجديدة	تجويد البحث العلمي	التحول البرامجي
تحسين جودة الحياة	الحوكمة وكفاءة الإنفاق	الابتكار وريادة الأعمال	تطوير الدراسات العليا والابتعاث	التحول الرقمي
تعزيز دور المرأة ومكانتها	تطوير البنية التحتية للمرافق	التنافسية والشراكات الاستراتيجية	تطوير بيئة ومصادر المعرفة	تحسين تجربة الطالب

16 مبادرة

17 مبادرة

20 مبادرة

15 مبادرة

25 مبادرة

عدد المسارات الاستراتيجية

5

عدد اللجان الفرعية

15

عدد اللجان الرئيسية

5

عدد ورش العمل لإعداد الاستراتيجية

40

عدد المشاركين في ورش عمل إعداد الاستراتيجية

30.000

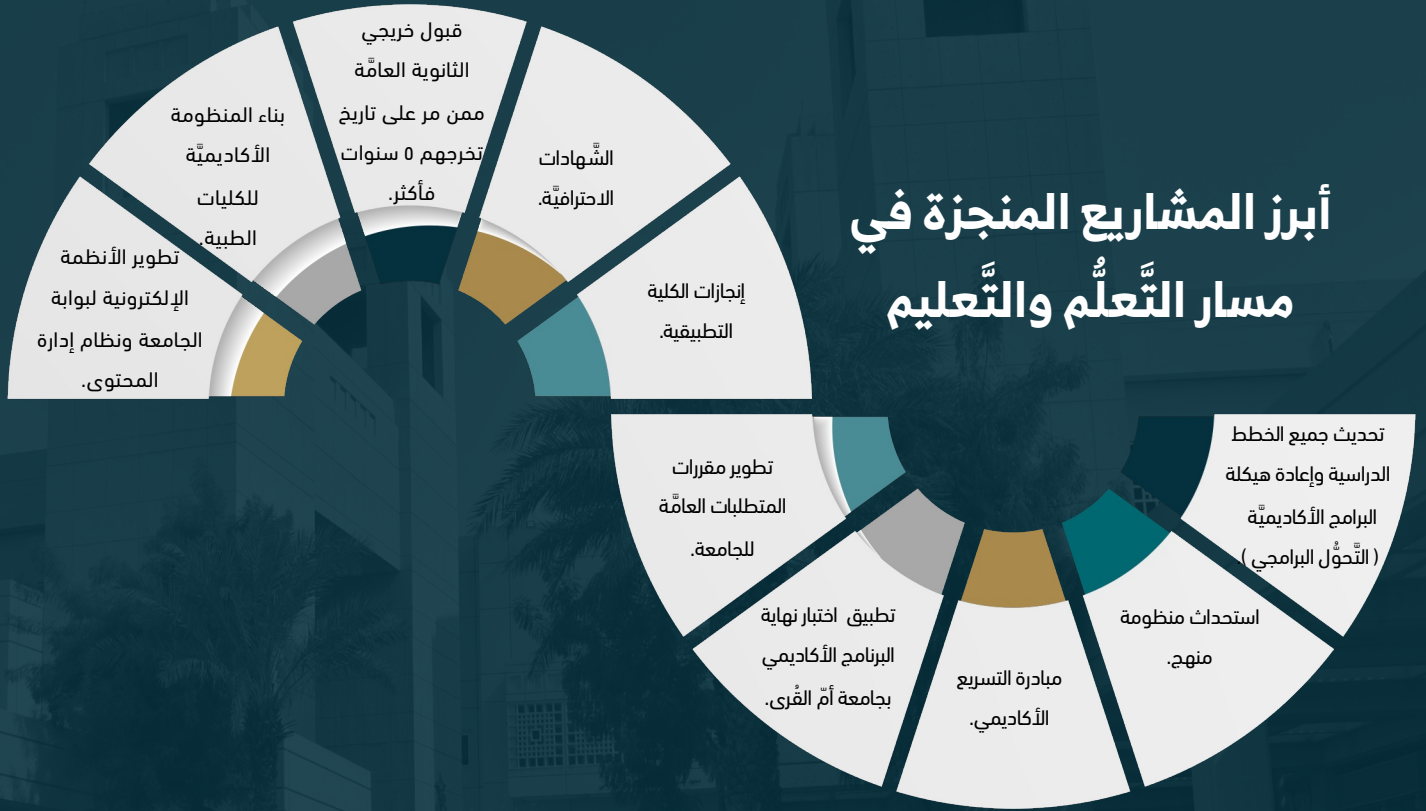
عدد المبادرات الاستراتيجية

93

عدد البرامج الاستراتيجية

15

أبرز المشاريع المنجزة في مسار التعلّم والتّعليم



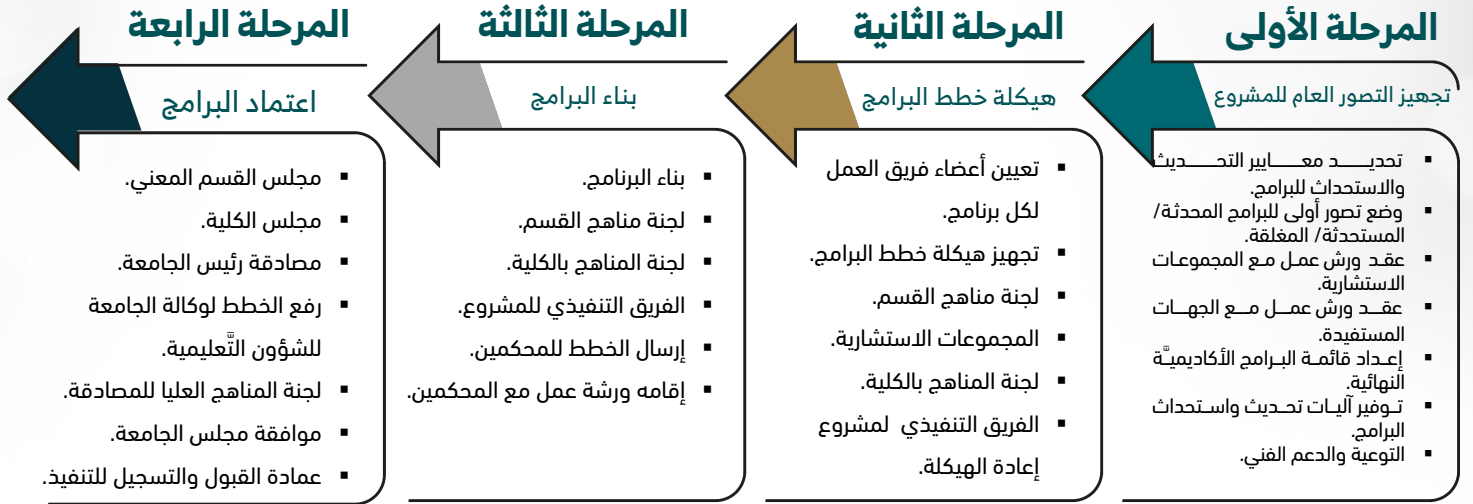
تحديث جميع الخطط الدراسية وإعادة هيكلة البرامج الأكاديمية (التَّحْوُلُ البرامجي)

إحدى أهم المبادرات المُنفَّذة في مسار التَّعَلُّم والتَّعْلِيم؛ والتي هدفت إلى :



1. مواكبة التطور في جميع المجالات ومتطلبات الثورة الصناعية القادمة.
2. إعادة هندسة التخصصات في الجامعة؛ بحيث يتم التركيز على جوانب القوة في الجامعة والاحتياجات التنموية بالمملكة.
3. تقديم برامج تعليمية رائدة وفق معايير الجودة الشاملة ورؤية السُّعُودِيَّة 2030 والاحتياجات التنموية.
4. المساهمة في تحقيق مستهدفات التوطين والتوظيف بالمملكة.
5. تحقيق توجهات وزارة التَّعْلِيم.
6. تدوير وإعادة تأهيل أعضاء هيئة تدريس في البرامج غير المتوافقة مع الاحتياجات التنموية ومتطلبات سوق العمل.
7. استحداث برامج للتخصصات البينية والتخصصات النوعية الجديدة المطلوبة بسوق العمل؛ وفقاً لمؤشرات وزارة التَّعْلِيم والتصنيف الوظيفي.
8. الارتقاء بمستوى البرامج الأكاديمية وتعزيز قدرتها التنافسيَّة ورفع التصنيف المحلي والعالمي للجامعة.

خطة عمل المبادرة



مرتكزات مشروع استحداث منظومة منهج

تم استحداث منظومة منهج لحكومة اجراءات التطوير وتوحيدها في جميع الأقسام الأكاديمية والمعاهد للتأكد من توافقها مع متطلبات الاعتماد الأكاديمي واستراتيجية الجامعة والمقارنات المرجعية لكل تخصص.

توفير قاعدة بيانات متاحة
للخط
والمناهج لمتابعة
التطوير والتحديث وتلبية
متطلبات الاعتماد.

مشاركة الأقسام
المتناظرة في
إعداد الخطة الموحدة.

التكامل مع الوكالات
والعمادات
ذات العلاقة بالاستفادة
من مؤشرات الأداء وآراء
الخريجين.

توحيد إجراءات تحديث
الخط
الدراسية واستحداثها
وتيسيرها.

مبادرة التسريع الأكاديمي



90

عدد الطلبة
المجتازين للاختبارات

1030

عدد الطلبة
المستفيدين

9

عدد الاختبارات
التي تم تنفيذها

أهداف المبادرة

1. تحقيق مساهمة الجامعة في دعم وتوفير بيئة تعليمية مناسبة للموهوبين.
2. التميز النوعي للطلبة الملتحقين بجامعة أمّ القُرى.
3. تسهيل انتقال المشمولين ببرامج الموهبة من مرحلة التّعليم العام إلى مرحلة التّعليم العالي.
4. المساهمة في توفير فرص تعليمية متنوعة وعادلة لجميع الطلاب لإبراز مواهبهم وتنميتها.
5. تحقيق كفاءة مخرجات الجامعة، واستقطاب القطاع الحكومي والخاص لخريجي الجامعة الموهوبين.
6. توجيه الطلبة نحو التخصصات المناسبة لقدراتهم وإمكاناتهم.
7. تحقيق كفاءة الإنفاق وتقنين الجهود والإمكانات المقدّمة من الجامعة للطلبة.

مبادرة تطبيق اختبار نهاية البرنامج الأكاديمي

أهداف المبادرة

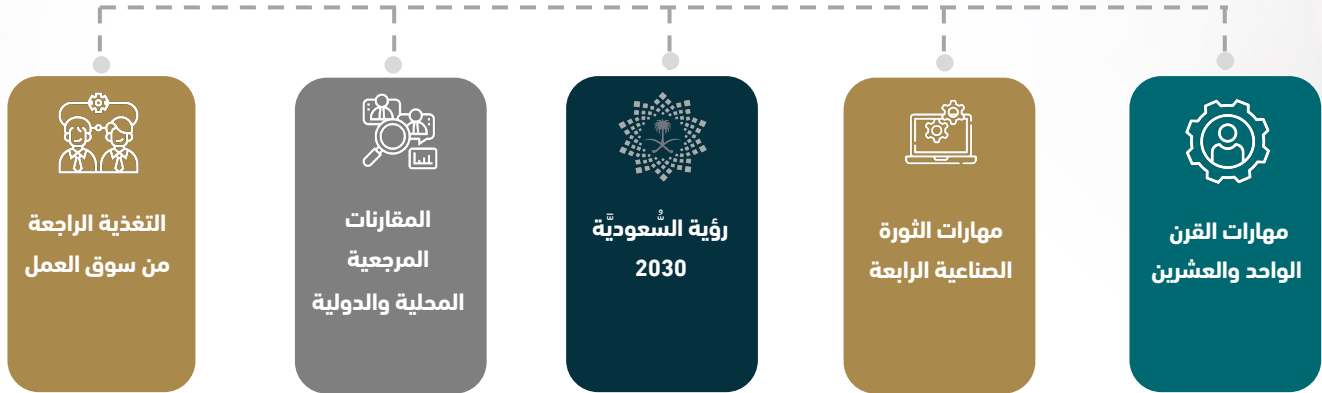
1. ضمان التعرف على نقاط القوة ونقاط التحسين على مستوى المقررات والبرامج الأكاديمية والعمل على وضع خطط التطوير.
2. تهيئة الطلاب لاجتياز الاختبارات المهنية.
3. تحفيز الأقسام العلمية للتعاون مع الهيئات المهنية وجهات الاعتماد من خلال التعرف على المتطلبات المهنية لمخرجات البرامج من أجل تضمينها بالاختبار.
4. استيفاء متطلبات الاعتماد الأكاديمي الوطني والدولي والتي تتطلب وجود وسائل متعددة لقياس مخرجات التعلم للبرامج الأكاديمية.
5. القياس المباشر لمخرجات البرنامج الأكاديمي واستخدامها كمؤشر لقياس الأداء كإحدى وسائل المقارنة المرجعية (Benchmarking).
6. التأكد من مدى تحقيق الطلبة للمخرجات التعليمية على مستوى البرنامج الدراسي وليس على مستوى المقررات.



مرتكزات الإطار العام

لتطوير مقررات المتطلبات العامة بالجامعة

تم تطوير مقررات المتطلبات العامة للجامعة من خلال الاعتماد على مرتكزات محددة اسهمت في تحديد المقررات وتنوعها لإعداد خريجين تتوافق معارفهم ومهاراتهم مع التحديات الحالية والمستقبلية.



أبرز إنجازات الكلية التطبيقية



- تشكيل اللجنة الإشرافية على الكلية التطبيقية.
- اعتماد الهيكل التنظيمي والمهام المحددة للكلية.
- إقرار و اعتماد المعايير اللازمة لاستحداث وتحديث 14 برنامج.
- تصميم برنامج (المسار الداعم)؛ وهو مسار اختياري يقدم عن بعد، ويهدف إلى تقوية الطلبة في اللغة الإنجليزية.
- استحداث برنامج احترافي لدعم الطلاب والطالبات للحصول على الشهادات الاحترافية المهنية.
- تقديم 4 برامج في المنصة الوطنية للتعليم الإلكتروني futureX.
- عقد 10 شراكات مهنية مع شركات القطاع الخاص والجمعيات للمساهمة في تأهيل وتوظيف الخريجين.
- إنشاء قاعدة بيانات للخريجين وفتح قنوات التواصل معهم.
- إقامة لقاءات إرشادية للطلبة و الطلبة المتوقع تخرجهم.
- التنسيق لإعداد مبادرة الإرشاد و الإعداد المهني مع صندوق تنمية الموارد البشرية - سبل.

الشهادات الاحترافية

تم دعم الطلبة مادياً من المواد البديلة للجامعة للحصول على الشهادات الاحترافية ، كما تم تقديم الدعم لموظفي الجامعة وفق آلية تنظيمية تسهم في الاستفادة من هذه المبادرة.



2600

إجمالي عدد
الحضور

51

عدد اللقاءات
المُنفَّذة

25

عدد جهات
الاعتماد الدولية

200

عدد الشَّهادات
الاحترافية

مشروع بناء المنظومة الأكاديمية للكليات الطبية



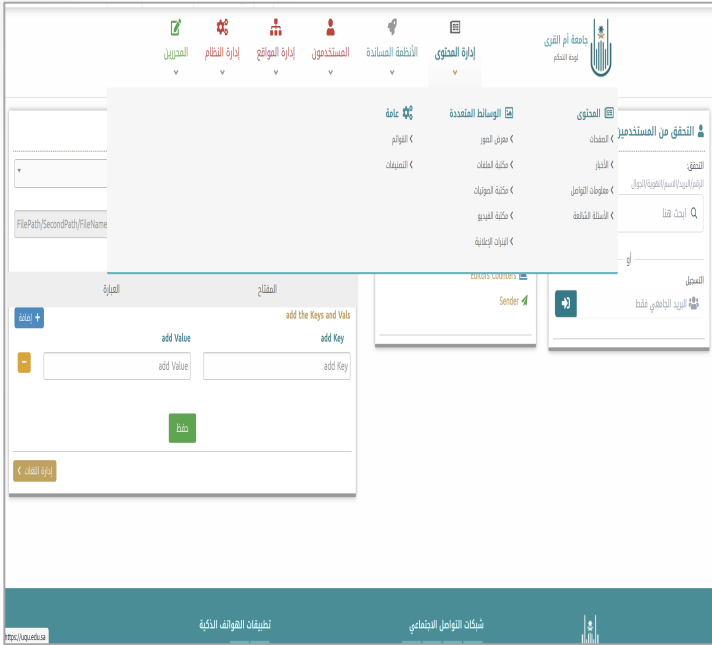
تطوير الأنظمة الإلكترونية لبوابة الجامعة ونظام إدارة المحتوى

- أولاً: تطوير نظام متكامل لإدارة محتوى صفحة الجامعة الرئيسية والصفحات الفرعية للجهات، ويشمل:

1. الصفحات الرئيسية.
2. الأخبار.
3. مكتبات الوسائط والملفات.
4. بيانات التواصل.

- ثانياً: تطوير النماذج الإلكترونية:

1. إنشاء النماذج الإلكترونية.
2. ارتباط آلي مع قواعد البيانات لقراءة بيانات المستخدمين.
3. التحكم في مستويات الوصول والصلاحيات.
4. لوحات بيانات آنية للنتائج.
5. تصدير النتائج على ملفات إكسل.



تطوير الأنظمة الإلكترونية لبوابة الجامعة ونظام إدارة المحتوى

■ ثالثاً: نظام إدارة الدورات والفعاليات:

1. إنشاء الفعاليات.
2. إدارة إجراءات التسجيل.
3. الدفع الإلكتروني والفوترة.
4. إدارة الحضور.
5. الاستبيانات.
6. الشهادات الإلكترونية.

■ رابعاً: نظام إدارة الحجوزات والمواعيد، ويشمل:

1. إنشاء تقويم المواعيد المتاحة.
2. إتاحة حجز موعد واعتماده.
3. إدارة أيام الإجازات وإعداد المستفيدين.

■ خامساً: نظام التسيير الإلكتروني:

1. إنشاء أي نموذج إلكتروني وربطه بسلسلة موافقات.
2. تحديد الإجراءات وأصحاب الصلاحية لكل خطوة.
3. إمكانية ربط النظام بأنظمة أخرى للقراءة.

دورات تدريبية
2022/01/04 م

إدارة مواقع الجهات والمواقع الشخصية لأعضاء هيئة التدريس

نظراً لأهمية الصفحات الإلكترونية على مواقع الجامعة، وما تعكسه عن جهات الجامعة المختلفة ومسئوبيها، وخصوصاً أعضاء وعضوات هيئة التدريس من لهم صفحات شخصية على مواقع الجامعة، ندعوكم عمادة تقنية المعلومات لتخبرو دوة: "إدارة مواقع الجهات والمواقع الشخصية لأعضاء هيئة التدريس".

العدد: 18 يوم/إيام
تبدأ في: 2022/05/04 - 10:57 صباحاً
الانتهاء: 2022/05/03 - 10:57 صباحاً

بدا التسجيل خلال
5 11 26 7
لثانية دقيقة ساعة يوم

9995 فقط مشفي

مجاني

تسجيل

المواعيد

المواعيد

اليوم الأول	22/05/05 22/05/05
اليوم الأول	10:00 11:30
اليوم الثاني	22/05/19 22/05/19
اليوم الثاني	10:00 11:30
اليوم الثالث	22/05/12 22/05/12
اليوم الثالث	10:00 11:30

تطوير الأنظمة الإلكترونية لبوابة الجامعة ونظام إدارة المحتوى

سادساً: نظام راسل:

1. إتاحة إرسال بريد إلكتروني أو رسالة قصيرة أو رسائل تنبيهات.
2. المحافظة على خصوصية المستقبل.
3. إمكانية إضافة فلاتر متعددة للمستقبلين.
4. إمكانية الربط بأنظمة أخرى.
5. مراسلة عضو هيئة التدريس لطلابه مباشرة عن طريق النظام.
6. مراسلة رئيس الجهة لجميع منسوبي جهته مباشرة عن طريق النظام.
7. مراسلة جميع طلاب وموظفي الجامعة بشكل مباشر حسب الصلاحيات.

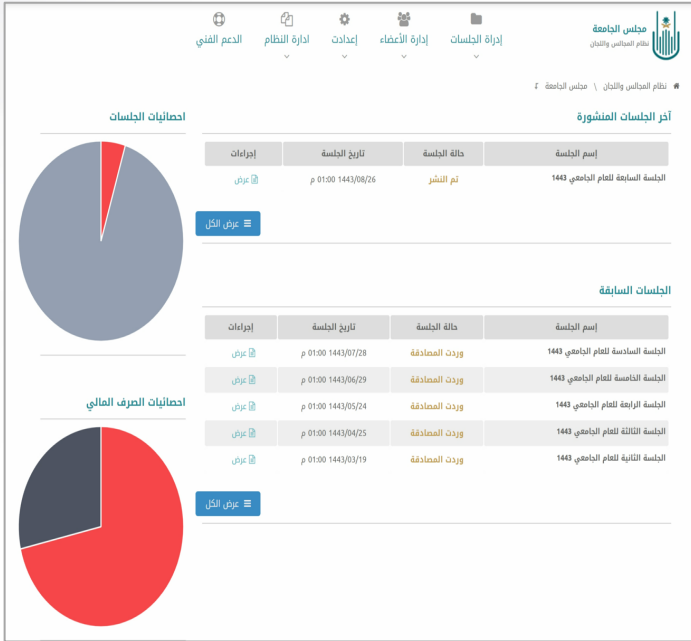
سابعاً: المجتمع الجامعي:

1. إتاحة البحث عن منسوبي المجتمع الجامعي من طلاب وأعضاء هيئة تدريس وموظفين وخريجين
2. التحكم الكامل للمستفيد فيما يتم عرضه للعموم من بيانات

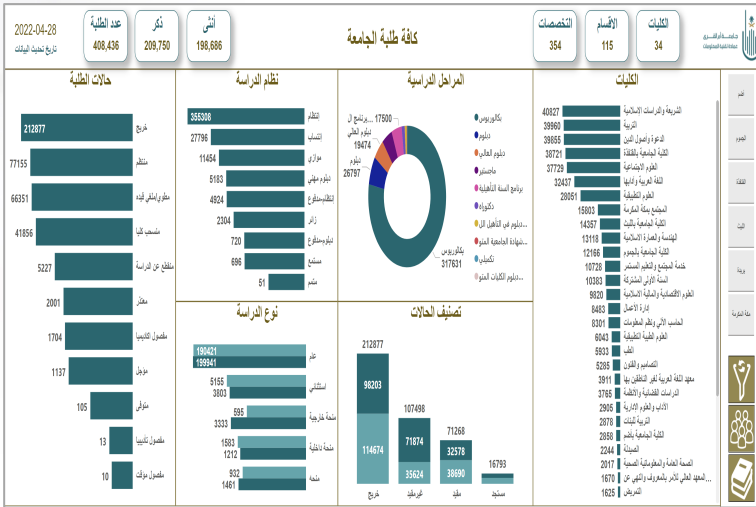
تطوير الأنظمة الإلكترونية لبوابة الجامعة ونظام إدارة المحتوى

ثامناً: تطوير نظام إدارة اللجان والمجالس (مجلس)، ويشمل:

1. تحديث آلي للأعضاء بناء على التغييرات في بيانات الموارد البشرية.
2. إدارة آلية لعضويات اللجان والمجالس.
3. إنشاء آلي للمواضيع، ونقل للمجلس التالي في سلسلة الموافقات.
4. ارتباط آلي بنظام الاتصالات الإدارية لنقل المرفقات مباشرة.
5. إدارة الحضور والتفويض إلكترونياً.
6. التوقيع الإلكتروني:
7. إتمام جميع إجراءات المصادقة آلياً.
8. احتساب آلي للاستحقاقات.



تطوير الأنظمة الإلكترونية لبوابة الجامعة ونظام إدارة المحتوى



تاسعاً: إطلاق نظام ذكاء الأعمال ومؤشرات الأداء:

1. تطوير وبناء مستودعات البيانات.
2. دمج بيانات جميع الأنظمة الإلكترونية الرئيسية في مستودع بيانات واحد؛ تشمل: الأنظمة الأكاديمية، والإدارية، والمالية، والاتصالات الإدارية، والمجالس.
3. تطوير وبناء لوحات البيانات ومؤشرات الأداء التي تخدم جميع مستويات الإدارة في الجامعة، وتعرض بيانات إحصائية وتفصيلية لجميع أنظمة الجامعة.

إعادة الهيكلة الإدارية والأكاديمية

الهيكل الإداري لجامعة أمّ القرى

رئيس الجامعة

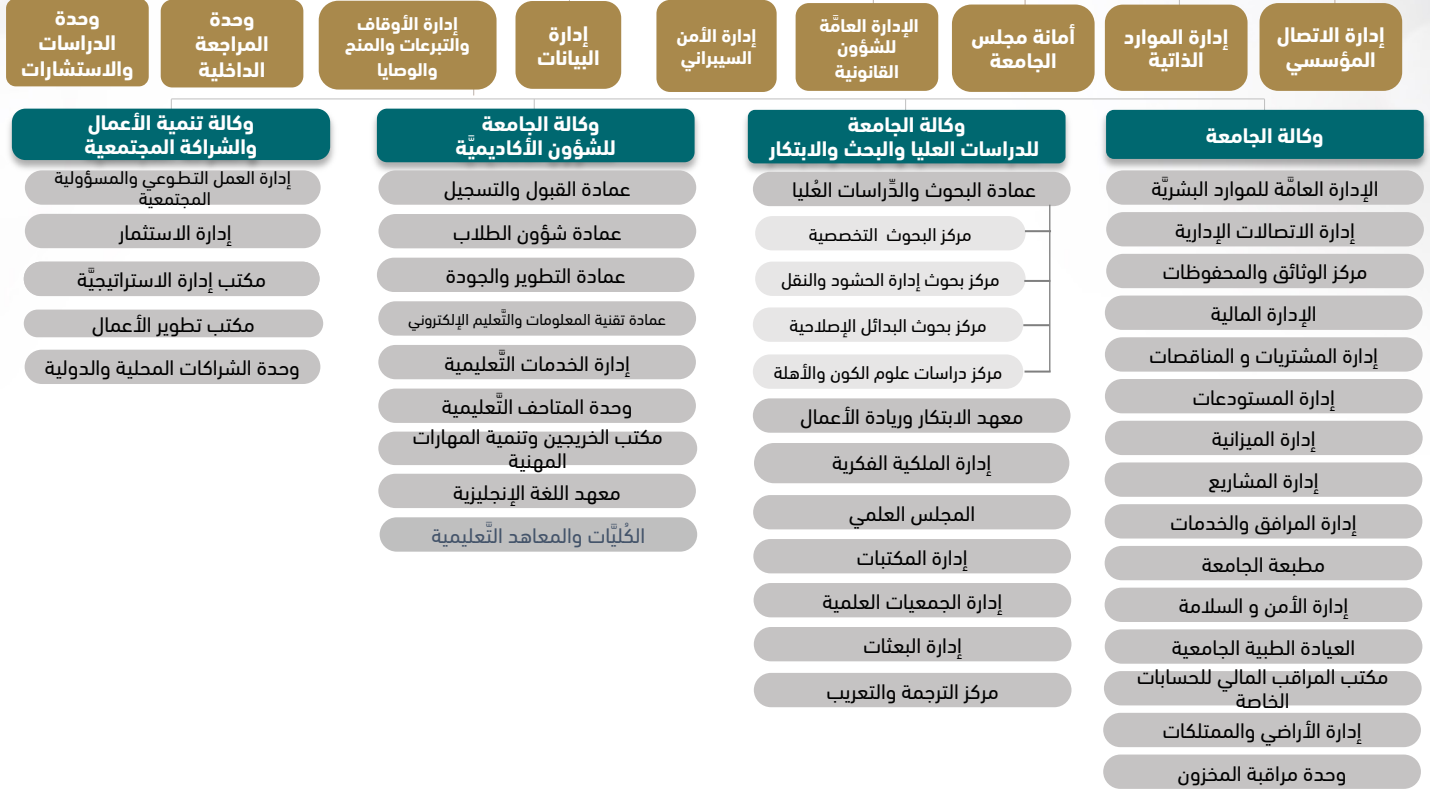
معهد خادم الحرمين الشريفين
لأبحاث الحج والعمرة

مكتب رئيس الجامعة

معهد البحوث و الدراسات
والخدمات الاستشارية

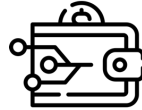
وحدة التوعية الفكرية

المجلس الاستشاري الدولي



إحصائيات الهيكلية قبل وبعد قرارات مجلس شؤون الجامعات

م	الجهة	قبل الهيكلية	بعد الهيكلية
1	الوكالات	7	4
2	الكليات	31	27
3	المعاهد	6	5
4	المراكز البحثية المتخصصة	10	5
5	المراكز الأخرى	18	5
6	العمادات المساندة	11	5



إجمالي الخفض الكلي في التكاليف المباشرة وغير المباشرة من ميزانية الجامعة بعد إعادة الهيكلية

16.08% من ميزانية الجامعة

254,130,652

التَّعْدِيلَات الأَكَادِيمِيَّة فِي الهَيْكَل التَّنْظِيمِي لِلْجَامِعَةِ

٤	هيكل الكُليَّات (الوضع الراهن)	هيكل الكُليَّات (التصور المقترح)	الإجراءات	المبررات	توصية لجنة إعادة هيكلة الجامعات بمجلس شؤون الجامعات
1	كلية الشريعة والدراسات الإسلامية: <ul style="list-style-type: none"> قسم الشريعة. قسم التاريخ. مركز الدراسات الإسلامية. 	كلية الشريعة والدراسات الإسلامية: <ul style="list-style-type: none"> قسم الفقه. قسم أصول الفقه. 	في كلية الشريعة والدراسات الإسلامية تتم الإجراءات التالية: تعديل مسمى قسم الشريعة إلى قسم "الفقه"، استحداث قسم "أصول الفقه"، ونقل قسم التاريخ إلى كلية العلوم الاجتماعية، وإلغاء مركز الدراسات الإسلامية. إبقاء برنامج بكالوريوس الشريعة وبرنامج الدبلوم العالي في الدراسات الإسلامية؛ بحيث يقدم من خلال أقسام الكلية، وإعادة توزيع منسوبي قسم الشريعة ومركز الدراسات الإسلامية بين قسمي الفقه وأصول الفقه	تتفق التَّعْدِيلَات مع المقارنات المرجعية في الجامعات المحلية والإقليمية، ومتوافقة مع التصنيف السعودي الموحد للمؤهلات والتخصصات 1441هـ . وهذا التعديل يعطي الأقسام مرونة في التخصص؛ مما يساهم في تحسين مخرجات التَّعْلِيم الأساسية، وضمان المواءمة بين مخرجات التَّعْلِيم واحتياجات سوق العمل، وتعزيز فاعلية التخطيط المالي وكفاءة الإنفاق الحكومي، وتصميم هيكل أكثر مرونة وفعالية، وتحسين أداء الجهات.	وافقت اللجنة
2	كلية الدراسات القضائية والأنظمة: <ul style="list-style-type: none"> قسم الدراسات القضائية. قسم الأنظمة. قسم الحسبة والرقابة. 	كلية الدراسات القضائية والأنظمة: <ul style="list-style-type: none"> قسم الدراسات القضائية. قسم الأنظمة. قسم الحسبة والرقابة. 	نقل قسم الحسبة من المعهد العالي للأمر بالمعروف والنهي عن المنكر إلى كلية الدراسات القضائية والأنظمة، وتعديل مسماه إلى "قسم الحسبة والرقابة".	بهذا التعديل يعطي قسم الحسبة مرونة للتخصص بالتجديد والتطوير لتقديم برامج نوعية.	وافقت اللجنة
3	كلية الدعوة وأصول الدين <ul style="list-style-type: none"> قسم الدعوة والثقافة الإسلامية. قسم الكتاب والسنة. قسم العقيدة. قسم القراءات. 	كلية الدعوة وأصول الدين: <ul style="list-style-type: none"> قسم الدعوة والثقافة الإسلامية. قسم الكتاب والسنة. قسم العقيدة (دراسات عليا). قسم القراءات. 	في كلية الدعوة وأصول الدين تتم الإجراءات التالية: توجيه قسم العقيدة لتقديم برامج دراسات عليا فقط.		وافقت اللجنة

التعديلات الأكاديمية في الهيكل التنظيمي للجامعة

م	هيكل الكليات (الوضع الراهن)	هيكل الكليات (التصور المقترح)	الإجراءات	المبررات	توصية لجنة إعادة هيكلة الجامعات بمجلس شؤون الجامعات
4	المعهد العالي للأمر بالمعروف والنهي عن المنكر: <ul style="list-style-type: none"> قسم الحسبة. قسم الدورات التدريبية. 	إلغاء المعهد	إلغاء المعهد العالي للأمر بالمعروف والنهي عن المنكر، ونقل قسم الحسبة إلى كلية الدراسات القضائية والأنظمة، وتعديل مسمى قسم الحسبة إلى "الحسبة والرقابة"، وإلغاء قسم "الدورات التدريبية" ونقل برامجه التدريبية إلى كلية الدراسات التطبيقية، ونقل منسوبيه مع قسم الحسبة.	يتم توحيد الجهود الإدارية والأكاديمية للبرامج التدريبية، وذلك بدعم البرامج التدريبية بأن تكون أكثر مرونة وفعالية.	وافقت اللجنة
5	العلوم الاقتصادية و المالية الإسلامية: <ul style="list-style-type: none"> قسم الاقتصاد. قسم التمويل. قسم التأمين. قسم المصارف والأسواق المالية. 	دمج الكليتين بمسمى كلية الاقتصاد والإدارة، وتتكون من الأقسام التالية: <ul style="list-style-type: none"> قسم الاقتصاد. قسم المالية والمصارف والتأمين. 	دمج كلية العلوم الاقتصادية والمالية الإسلامية وكلية إدارة الأعمال، تحت مسمى كلية الاقتصاد والإدارة. دمج ثلاثة أقسام: "التمويل، التأمين، المصارف والأسواق المالية" تحت مسمى قسم: "المالية والمصارف والتأمين"، ويقدم القسم برنامج المالية بثلاثة مسارات: (مالية، مصارف، تأمين).	يتفق الدمج مع المقارنات المرجعية في الجامعات المحلية والعالمية، وهذا يساهم في تحقيق أهداف رؤية المملكة 2030؛ من تعزيز فاعلية التخطيط المالي وكفاءة الإنفاق الحكومي، تصميم هيكل أكثر مرونة وفعالية، وتحسين أداء الجهات.	وافقت اللجنة
6	كلية إدارة الأعمال: <ul style="list-style-type: none"> قسم إدارة الأعمال. قسم التسويق. قسم إدارة أعمال الحج والعمرة. قسم السياحة. والفندقة. قسم المحاسبة. 	دمج ثلاثة أقسام: "إدارة الأعمال، التسويق، وإدارة أعمال الحج والعمرة" تحت مسمى قسم: "إدارة الأعمال"، ويقدم القسم برنامج إدارة الأعمال بمسارات: (إدارة أعمال، تسويق، موارد بشرية). تعديل مسمى قسم السياحة والفندقة إلى "السياحة والضيافة".	دمج ثلاثة أقسام: "إدارة الأعمال، التسويق، وإدارة أعمال الحج والعمرة" تحت مسمى قسم: "إدارة الأعمال"، ويقدم القسم برنامج إدارة الأعمال بمسارات: (إدارة أعمال، تسويق، موارد بشرية). تعديل مسمى قسم السياحة والفندقة إلى "السياحة والضيافة".	الأقسام متوافقة مع التصنيف السعودي الموحد للمؤهلات والتخصصات 1441هـ، ومتوافقة مع المقارنات المرجعية في الجامعات المحلية والعالمية، فيساهم في توطین الصناعات الواعدة واحتياجات سوق العمل.	وافقت اللجنة

التَّعْدِيلَات الأكاديميَّة في الهيكل التَّنظيمي للجامعة

م	هيكل الكُليَّات (الوضع الراهن)	هيكل الكُليَّات (التصور المقترح)	الإجراءات	المبررات	توصية لجنة إعادة هيكلة الجامعات بمجلس شؤون الجامعات
7	<p>كلية التربية:</p> <ul style="list-style-type: none"> قسم التربية البدنية. قسم المناهج وطرق التدريس. قسم التربية الإسلامية. قسم التربية الأسرية. قسم رياض الأطفال. قسم الإدارة التربوية والتخطيط. قسم علم النفس. قسم التربية الخاصة. قسم مركز الدورات. 	<p>كلية التربية:</p> <ul style="list-style-type: none"> قسم علوم الرياضة. قسم المناهج وطرق التدريس. قسم السياسات التعليمية. قسم الطفولة المبكرة. قسم الإدارة التربوية والتخطيط. قسم علم النفس. قسم التربية الخاصة. 	<p>في كلية التربية تتم الإجراءات التالية:</p> <p>تعديل مسمى قسم "التربية الإسلامية" إلى قسم "السياسات التعليمية".</p> <p>تعديل مسمى قسم "رياض الأطفال" إلى قسم "الطفولة المبكرة".</p> <p>تعديل مسمى قسم "التربية البدنية" إلى قسم "علوم الرياضة".</p> <p>إلغاء قسم التربية الأسرية، ونقل منسوبيه وفق التخصص الأنسب.</p> <p>إلغاء مركز الدورات التربوية ونقل برامجه التربوية إلى كلية الدراسات التطبيقية.</p>	<p>التَّعْدِيلَات متوافقة مع توجيهات وزارة التَّعليم ومع التصنيف السعودي الموحد للمؤهلات والتخصصات 1441هـ.</p> <p>التَّعْدِيلَات تعطي الأقسام للتخصص بالتجديد والتطوير لتقديم برامج نوعية.</p> <p>تخصص التربية الأسرية موقف من وزارة التَّعليم، كما يتطلب إعادة نظر في تخصصات منسوبيه.</p> <p>إلغاء مركز الدورات التربوية يتم توحيد للجهود الإدارية والأكاديميَّة للبرامج التدريبيَّة ؛ وذلك يدعم البرامج التدريبيَّة بأن تكون أكثر مرونة وفعالية.</p>	وافقت اللجنة
8	<p>كلية العلوم الاجتماعية:</p> <ul style="list-style-type: none"> قسم اللغة الإنجليزية. قسم الجغرافيا. قسم الخدمة الاجتماعية. قسم الإعلام. 	<p>كلية العلوم الاجتماعية:</p> <ul style="list-style-type: none"> قسم اللغة الإنجليزية. قسم الجغرافيا. قسم الخدمة الاجتماعية. قسم الإعلام. قسم التاريخ. 	<p>نقل قسم التاريخ من كلية الشريعة والدراسات الإسلامية إلى كلية العلوم الاجتماعية.</p>	<p>يتفق النقل مع المقارنات المرجعية في الجامعات المحلية والإقليمية، وينقل القسم يعطي القسم مرونة للتخصص بالتجديد والتطوير لتقديم برامج نوعية .</p>	وافقت اللجنة
9	<p>كلية التصميم والفنون:</p> <ul style="list-style-type: none"> قسم تصميم الأزياء. قسم السكن وإدارة المنزل. قسم التصميم الداخلي. قسم التصميم الجرافيكي. قسم الفنون البصرية. 	<p>كلية التصميم والفنون:</p> <ul style="list-style-type: none"> قسم تصميم الأزياء والنسيج. قسم التصميم الداخلي. قسم التصميم الجرافيكي. قسم الفنون البصرية. 	<p>في كلية التصميم والفنون تتم الإجراءات التالية:</p> <p>تعديل مسمى قسم "تصميم الأزياء" إلى قسم "تصميم الأزياء والنسيج".</p> <p>إلغاء قسم السكن وإدارة المنزل، ونقل منسوبيه وفق التخصص الأنسب.</p>	<p>التَّعْدِيلَات متوافقة مع توجيهات وزارة التَّعليم ومع التصنيف السعودي الموحد للمؤهلات والتخصصات 1441هـ.</p> <p>التَّعْدِيلَات تعطي الأقسام للتخصص بالتجديد والتطوير لتقديم برامج نوعية.</p> <p>إلغاء قسم السكن وإدارة المنزل نظرًا لضعف التوظيف لخبرجي التخصص.</p>	وافقت اللجنة

التَّعْدِيلَات الأكاديميَّة في الهيكل التَّنظيمي للجامعة

م	هيكل الكُليَّات (الوضع الراهن)	هيكل الكُليَّات (التصور المقترح)	الإجراءات	المبررات	توصية لجنة إعادة هيكلة الجامعات بمجلس شؤون الجامعات
10	كلية اللغة العربية وآدابها: <ul style="list-style-type: none"> قسم اللغة والنحو والصرف. قسم البلاغة والنقد. قسم الأدب. 	كلية اللغة العربية وآدابها: <ul style="list-style-type: none"> قسم اللغة والنحو والصرف قسم الأدب والنقد والبلاغة 	في كلية اللغة العربية وآدابها يتم الإجراءات التالية: دمج قسمي "البلاغة والنقد" و "الأدب" في قسم "الأدب والنقد والبلاغة"، ويقدم القسم برنامج واحد بمسارات.	التَّعْدِيلَات متوافقة مع توجهات وزارة التعليم ومع التصنيف السعودي الموحد للمؤهلات والتخصصات 1441هـ. التَّعْدِيلَات تعطي الأقسام للتخصص بالتجديد والتطوير لتقديم برامج نوعية .	وافقت اللجنة
11	معهد تعليم اللغة العربية لغير الناطقين بها: <ul style="list-style-type: none"> قسم تعليم اللغة العربية. قسم إعداد المعلمين. 	معهد تعليم اللغة العربية لغير الناطقين بها: <ul style="list-style-type: none"> قسم تعليم اللغة العربية. قسم إعداد المعلمين. 			وافقت اللجنة
12	مركز اللغة الإنجليزية	مركز اللغة الإنجليزية			وافقت اللجنة
13	كلية المجتمع بمكَّة المكرمة: <ul style="list-style-type: none"> قسم العلوم الهندسية والتطبيقية. قسم العلوم المالية والإدارية. قسم العلوم الاجتماعية والإنسانية. 	دمج الكليتين بمسمى كلية الدراسات التطبيقية، وتتكون من الأقسام التالية : <ul style="list-style-type: none"> قسم العلوم والهندسة. قسم العلوم الإدارية والإنسانية. قسم العلوم الصحية. قسم علوم وتكنولوجيا الحاسب. 	دمج كليتي المجتمع وخدمة المجتمع والتَّعليم المستمر بمسمى كلية الدراسات التطبيقية. تعديل مسمى قسم "العلوم الهندسية والتطبيقية" إلى قسم "العلوم والهندسة". دمج قسمي "العلوم المالية والإدارية" و "العلوم الاجتماعية والإنسانية" تحت مسمى قسم "العلوم الإدارية الإنسانية". استحداث قسم "العلوم الصحية". استحداث قسم "علوم وتكنولوجيا الحاسب". إلغاء 4 أقسام (البرامج ، التدريب ، الدبلومات ، الانتساب) ، وتضم مهامها وبرامجها إلى كلية الدراسات التطبيقية.	في هذا الدمج يتم توحيد للجهود الإدارية والأكاديمية للبرامج التدريبية والدبلومات ما دون البكالوريوس: مما يساهم في تحقيق أهداف رؤية المملكة 2030 ، من بناء رحلة تعليمية متكاملة ، وتحسين مخرجات التَّعليم الأساسية ، وضمان المواءمة بين مخرجات التَّعليم واحتياجات سوق العمل، وتحسين جاهزية الشباب لدخول سوق العمل ، وتعزيز فاعلية التخطيط المالي وكفاءة الإنفاق الحكومي ، وتصميم هيكل أكثر مرونة وفعالية ، وتحسين أداء الجهات . كما تساهم في تحقيق أهداف التنمية المستدامة ، وتوطين الوظائف الحرجة وتحقيق الأمان المهني ، وسد فجوة الانكشاف المهني ، ومعالجة التحديات الحالية التي تواجه الكُليَّات.	وافقت اللجنة
14	كلية خدمة المجتمع والتعليم المستمر: <ul style="list-style-type: none"> قسم البرامج. قسم التدريب. قسم الدبلومات. قسم الانتساب. 		إعادة توزيع منسوبي الكليتين وفق التخصص في كلية الدراسات التطبيقية أو الكلية الأنسب.		

التَّعْدِيلَاتُ الأكاديميَّة في الهيكل التَّنظيمي للجامعة

م	هيكل الكُليَّات (الوضع الراهن)	هيكل الكُليَّات (التصور المقترح)	الإجراءات	المبررات	توصية لجنة إعادة هيكلة الجامعات بمجلس شؤون الجامعات
15	كلية طب الأسنان: <ul style="list-style-type: none"> قسم علوم الفم الأساسية والسريية. قسم وقاية الأسنان. قسم جراحة الوجه والفكين . قسم العلاج التحفظي. 	كلية طب الأسنان : <ul style="list-style-type: none"> قسم علوم الفم الأساسية والسريية. قسم وقاية الأسنان. قسم جراحة الوجه والفكين . قسم العلاج التحفظي. 			وافقت اللجنة
16	كلية الصيدلة: <ul style="list-style-type: none"> قسم الأدوية والسموم. قسم العقاقير. قسم الصيدلانيات. قسم الكيمياء الصيدلية. قسم الصيدلة الإكلينيكية. 	كلية الصيدلة: <ul style="list-style-type: none"> قسم الأدوية والسموم. قسم العلوم الصيدلانية. قسم الممارسات الصيدلانية. 	في كلية الصيدلة تتم الإجراءات التالية: تعديل مسمى قسم الصيدلة الإكلينيكية إلى "الممارسات الصيدلانية" دمج 3 أقسام (العقاقير، الصيدلانيات، الكيمياء الصيدلية) في قسم "العلوم الصيدلانية"	التَّعْدِيلَاتُ متوافقة مع التصنيف السعودي الموحد للمؤهلات والتخصصات 1441هـ. . التعديلات متوافقة مع المقارنات المرجعية في الجامعات المحلية والعالمية ومع الهيئة السُّعُودِيَّة للتخصصات الصحية.	وافقت اللجنة
17	كلية العلوم الطبية التطبيقية: <ul style="list-style-type: none"> قسم طب المختبرات . قسم التغذية الإكلينيكية. قسم العلاج الطبيعي . قسم التقنية السريية. 	كلية العلوم الطبية التطبيقية: <ul style="list-style-type: none"> قسم علوم المختبرات الإكلينيكية. قسم التغذية الإكلينيكية. قسم علوم التأهيل الطبي. قسم التقنية السريية. 	في كلية العلوم الطبية التطبيقية تتم الإجراءات التالية: تعديل مسمى قسم طب المختبرات إلى "علوم المختبرات الإكلينيكية" تعديل مسمى قسم العلاج الطبيعي إلى "علوم التأهيل الطبي"	التَّعْدِيلَاتُ متوافقة مع التصنيف السعودي الموحد للمؤهلات والتخصصات 1441هـ. . التعديلات تعطي الأقسام مرونة لتقديم برامج نوعية. التعديلات متوافقة مع المقارنات المرجعية في الجامعات المحلية والعالمية ومع الهيئة السُّعُودِيَّة للتخصصات الصحية.	وافقت اللجنة
18	كلية التمريض: <ul style="list-style-type: none"> قسم تمريض المجتمع والرعاية الصحية. قسم علوم وأبحاث التمريض. قسم ممارسات التمريض. 	كلية التمريض: <ul style="list-style-type: none"> قسم تمريض المجتمع والرعاية الصحية. قسم علوم وأبحاث التمريض. قسم ممارسات التمريض السريية. 	في كلية التمريض تتم الإجراءات التالية: تعديل مسمى قسم ممارسات التمريض إلى "ممارسات التمريض السريية"	التَّعْدِيلَاتُ متوافقة مع التصنيف السعودي الموحد للمؤهلات والتخصصات 1441هـ. . التعديلات متوافقة مع المقارنات المرجعية في الجامعات المحلية والعالمية ومع الهيئة السُّعُودِيَّة للتخصصات الصحية.	وافقت اللجنة

التَّعْدِيلَات الأكاديميَّة في الهيكل التَّنظيمي للجامعة

٩	هيكل الكليَّات (الوضع الراهن)	هيكل الكليَّات (التصور المقترح)	الإجراءات	المبررات	توصية لجنة إعادة هيكلة الجامعات بمجلس شؤون الجامعات
15	كلية طب الأسنان: <ul style="list-style-type: none"> قسم علوم الفم الأساسية والسريرية. قسم وقاية الأسنان. قسم جراحة الوجه والفكين . قسم العلاج التحفظي. 	كلية طب الأسنان : <ul style="list-style-type: none"> قسم علوم الفم الأساسية والسريرية. قسم وقاية الأسنان. قسم جراحة الوجه والفكين . قسم العلاج التحفظي. 			وافقت اللجنة
16	قسم الأدوية والسموم. <ul style="list-style-type: none"> قسم العقاقير. قسم الصيدلانيات. قسم الكيمياء الصيدلية. قسم الصيدلة الإكلينيكية. 	كلية الصيدلة: <ul style="list-style-type: none"> قسم الأدوية والسموم. قسم العلوم الصيدلانية. قسم الممارسات الصيدلانية. 	في كلية الصيدلة تتم الإجراءات التالية: تعديل مسمى قسم الصيدلة الإكلينيكية إلى "الممارسات الصيدلانية" دمج 3 أقسام (العقاقير، الصيدلانيات، الكيمياء الصيدلية) في قسم "العلوم الصيدلانية"	التَّعْدِيلَات متوافقة مع التصنيف السعودي الموحد للمؤهلات والتخصصات 1441هـ. . التعديلات متوافقة مع المقارنات المرجعية في الجامعات المحلية والعالمية ومع الهيئة السُّعُودِيَّة للتخصصات الصحية.	وافقت اللجنة
17	كلية العلوم الطبية التطبيقية: <ul style="list-style-type: none"> قسم طب المختبرات . قسم التغذية الإكلينيكية. قسم العلاج الطبيعي . قسم التقنية السريرية. 	كلية العلوم الطبية التطبيقية: <ul style="list-style-type: none"> قسم علوم المختبرات الإكلينيكية. قسم التغذية الإكلينيكية. قسم علوم التأهيل الطبي. قسم التقنية السريرية. 	في كلية العلوم الطبية التطبيقية تتم الإجراءات التالية: تعديل مسمى قسم طب المختبرات إلى "علوم المختبرات الإكلينيكية" تعديل مسمى قسم العلاج الطبيعي إلى "علوم التأهيل الطبي"	التَّعْدِيلَات متوافقة مع التصنيف السعودي الموحد للمؤهلات والتخصصات 1441هـ. . التعديلات تعطي الأقسام مرونة لتقديم برامج نوعية. التَّعْدِيلَات متوافقة مع المقارنات المرجعية في الجامعات المحلية والعالمية ومع الهيئة السُّعُودِيَّة للتخصصات الصحية.	وافقت اللجنة
18	قسم ترميز المجتمع والرعاية الصحية. <ul style="list-style-type: none"> قسم علوم وأبحاث الترميز. قسم ممارسات الترميز. 	كلية التمريض: <ul style="list-style-type: none"> قسم ترميز المجتمع والرعاية الصحية. قسم علوم وأبحاث الترميز. قسم ممارسات الترميز السريرية. 	في كلية التمريض تتم الإجراءات التالية: تعديل مسمى قسم ممارسات التمريض إلى "ممارسات التمريض السريرية"	التَّعْدِيلَات متوافقة مع التصنيف السعودي الموحد للمؤهلات والتخصصات 1441هـ. . التعديلات متوافقة مع المقارنات المرجعية في الجامعات المحلية والعالمية ومع الهيئة السُّعُودِيَّة للتخصصات الصحية.	وافقت اللجنة

التَّعْدِيلَات الأكاديميَّة في الهيكل التَّنظيمي للجامعة

م	هيكل الكُليَّات (الوضع الراهن)	هيكل الكُليَّات (التصور المقترح)	الإجراءات	المبررات	توصية لجنة إعادة هيكلة الجامعات بمجلس شؤون الجامعات
19	<p>كلية الصحة العامَّة والمعلوماتية الصحية:</p> <ul style="list-style-type: none"> قسم التوعية والتعزيز الصحي. قسم صحة البيئة. قسم الصحة المهنية. قسم إدارة وتقنية المعلومات الصحية. قسم إدارة الخدمات الصحية. قسم الوبائيات. قسم إحصاء طبي. 	<p>كلية الصحة العامَّة والمعلوماتية الصحية:</p> <ul style="list-style-type: none"> قسم التوعية والتعزيز الصحي. قسم الصحة البيئية والمهنية. قسم إدارة صحة ومستشفيات. قسم الوبائيات والإحصاء الطبي. 	<p>في كلية الصحة العامَّة والمعلوماتية الصحية تتم الإجراءات التالية:</p> <p>دمج قسمي (صحة البيئة، الصحة المهنية) في قسم "الصحة البيئية والمهنية".</p> <p>دمج قسمي (إدارة وتقنية المعلومات الصحية، إدارة الخدمات الصحية) في قسم "إدارة صحة ومستشفيات".</p> <p>دمج قسمي (الوبائيات، الإحصاء الطبي) في قسم "الوبائيات والإحصاء الطبي".</p>	<p>التَّعْدِيلَات متوافقة مع التصنيف السعودي الموحد للمؤهلات والتخصصات 1441هـ. التَّعْدِيلَات تعطي الأقسام مرونة لتقديم برامج نوعية.</p> <p>التَّعْدِيلَات متوافقة مع المقارنات المرجعية في الجامعات المحلية والعالمية ومع الهيئة السُّعُودِيَّة للتَّعْدِيلَات الصحية.</p>	وافقت اللجنة
20	<p>كلية العلوم التطبيقية:</p> <ul style="list-style-type: none"> قسم الأحياء. قسم الكيمياء. قسم الفيزياء. قسم العلوم الرياضية. 	<p>كلية العلوم:</p> <ul style="list-style-type: none"> قسم الأحياء. قسم الكيمياء. قسم الفيزياء. قسم الرياضيات. 	<p>في كلية العلوم التطبيقية تتم الإجراءات التالية:</p> <p>تعديل مسمى الكلية من "كلية العلوم التطبيقية" إلى "كلية العلوم".</p> <p>تعديل مسمى قسم العلوم الرياضية إلى "الرياضيات".</p>	<p>يتفق تعديل مسمى الكلية مع المقارنات المرجعية في الجامعات المحلية والعالمية.</p> <p>التَّعْدِيلَات متوافقة مع التصنيف السعودي الموحد للمؤهلات والتخصصات 1441هـ. التَّعْدِيلَات تعطي الأقسام للتخصص بالتجديد والتطوير لتقديم برامج نوعية. وسيتم النظر في ترشيد إعداد القبول في البرامج الحالية وفق توجيهات الوزارة. وسيتم استحداث برامج نوعية تتواءم مع احتياج سوق العمل في مشروع التَّحُول البرامجي بالجامعة مثل التخصصات التالية: الفيزياء الطبية والرياضيات الاكتوارية.</p>	وافقت اللجنة

التَّعْدِيلَات الأكاديميَّة في الهيكل التَّنظيمي للجامعة

م	هيكل الكُليَّات (الوضع الراهن)	هيكل الكُليَّات (التصور المقترح)	الإجراءات	المبررات	توصية لجنة إعادة هيكلة الجامعات بمجلس شؤون الجامعات
21	<p>كلية الطب:</p> <ul style="list-style-type: none"> قسم علم الوراثة. قسم علم الدم والمناعة. قسم التشريح. قسم الطب الباطني. قسم علم وظائف الأعضاء. قسم الجراحة العامَّة. قسم علم الكائنات الدقيقة. قسم طب النساء والولادة. قسم الكيمياء الحيوية. قسم طب الأطفال. قسم علم الطفيليات. قسم التَّعليم الطبي. قسم علم الأمراض. قسم جراحة العظام. قسم علم الأدوية والسموم. قسم جراحة الأنف والأذن والحنجرة و العيون. قسم طب المجتمع والرعاية الصحية للحجيج. 	<p>كلية الطب:</p> <ul style="list-style-type: none"> قسم علم الوراثة. قسم علم الدم والمناعة. قسم التشريح. قسم الطب الباطني. قسم علم وظائف الأعضاء. قسم الجراحة العامَّة. قسم علم الكائنات الدقيقة والطفيليات. قسم طب النساء والولادة. قسم الكيمياء الحيوية. قسم طب الأطفال. قسم علم الطفيليات. قسم التَّعليم الطبي. قسم علم الأمراض. قسم جراحة العظام. قسم علم الأدوية والسموم. قسم جراحة الأنف والأذن والحنجرة و العيون. قسم طب المجتمع والرعاية الصحية للحجيج. 	<p>في كلية الطب تتم الإجراءات التالية:</p> <p>دمج قسمي "علم الطفيليات" و "علم الكائنات الدقيقة" في قسم "علم الكائنات الدقيقة والطفيليات".</p> <p>إغلاق قسم "التَّعليم الطبي"، وتحول مهامه إلى وحدة إدارية بمسمى وحدة التَّعليم الطبي.</p>	<p>التَّعْدِيلَات متوافقة مع التصنيف السعودي الموحد للمؤهلات والتخصصات 1441هـ. .</p> <p>متوافقة مع المقارنات المرجعية في الجامعات المحلية والعالمية ومع الهيئة السَّعوديَّة للتخصصات الصحية.</p>	<p>وافقت اللجنة</p>
22	<p>كلية الهندسة والعمارة الإسلامية:</p> <ul style="list-style-type: none"> قسم العمارة الإسلامية. قسم الهندسة الكهربائية. قسم الهندسة المدنية. قسم الهندسة الميكانيكية. 	<p>كلية الهندسة والعمارة:</p> <ul style="list-style-type: none"> قسم العمارة. قسم الهندسة الكهربائية. قسم الهندسة المدنية. قسم الهندسة الميكانيكية. قسم الهندسة الصناعية. 	<p>في كلية الهندسة والعمارة الإسلامية تتم الإجراءات التالية:</p> <p>تعديل مسمى الكلية من "كلية الهندسة والعمارة الإسلامية" إلى "كلية الهندسة والعمارة".</p> <p>تعديل مسمى قسم العمارة الإسلامية إلى "العمارة".</p> <p>استحداث قسم "الهندسة الصناعية"، ونقل المنسويين بالكلية بنفس التخصص للقسم.</p>	<p>يتفق تعديل مسمى الكلية مع المقارنات المرجعية في الجامعات المحلية والعالمية.</p> <p>التَّعْدِيلَات متوافقة مع التصنيف السعودي الموحد للمؤهلات والتخصصات 1441هـ. .</p> <p>تغطي الأقسام للتخصص بالتجديد والتطوير لتقديم برامج نوعية.</p> <p>التخصص متوافق مع المقارنات المرجعية في الجامعات المحلية والعالمية.</p>	<p>وافقت اللجنة</p>

التعديلات الأكاديمية في الهيكل التنظيمي للجامعة

م	هيكل الكليات (الوضع الراهن)	هيكل الكليات (التصور المقترح)	الإجراءات	المبررات	توصية لجنة إعادة هيكلة الجامعات بمجلس شؤون الجامعات
23	<p>كلية الحاسب الآلي ونظم المعلومات:</p> <ul style="list-style-type: none"> قسم علوم الحاسب والذكاء الاصطناعي. قسم هندسة البرمجيات. قسم هندسة الحاسب والشبكات. قسم علم البيانات. قسم علم المعلومات. 	<p>كلية الحاسبات:</p> <ul style="list-style-type: none"> قسم علوم الحاسب والذكاء الاصطناعي. قسم هندسة البرمجيات. قسم هندسة الحاسب والشبكات. قسم علم البيانات. قسم الأمن السيبراني. 	<p>في كلية الحاسب الآلي ونظم المعلومات تتم الإجراءات التالية:</p> <p>تعديل مسمى الكلية من "كلية الحاسب الآلي ونظم المعلومات" إلى "كلية الحاسبات".</p> <p>تعديل مسمى قسم علوم الحاسب الآلي إلى "علوم الحاسب والذكاء الاصطناعي".</p> <p>تعديل مسمى قسم نظم المعلومات إلى "هندسة البرمجيات".</p> <p>تعديل مسمى قسم هندسة الحاسب الآلي إلى "هندسة الحاسب والشبكات".</p> <p>تعديل مسمى قسم علم المعلومات إلى "علم البيانات".</p> <p>استحداث قسم "الأمن السيبراني".</p> <p>إعادة توزيع منسوبي الكلية وفق تخصصات الأقسام بعد الهيكلة.</p>	<p>يتفق تعديل مسمى الكلية مع المقارنات المرجعية في الجامعات المحلية والعالمية.</p> <p>التعديلات متوافقة مع التصنيف السعودي الموحد للمؤهلات والتخصصات 1441هـ. تعطي الأقسام للتخصص بالتجديد والتطوير لتقديم برامج نوعية.</p> <p>بالنسبة لتخصص علم المعلومات مصنف تحت المكتبات والمعلومات، وتعديله إلى علوم البيانات يتوافق مع تخصصات الكلية. وتخصصات معظم هيئة التدريس بالقسم في تخصصات متوافقة مع علم البيانات وتحليل البيانات.</p>	<p>وافقت اللجنة</p>
24	<p>الكلية الجامعية بالجموم:</p> <ul style="list-style-type: none"> قسم نظم المعلومات. قسم الحاسب الآلي. قسم الخدمة الاجتماعية. قسم الإعلام. قسم المحاسبة. قسم الأحياء. قسم الفيزياء. قسم الكيمياء. قسم الرياضيات. قسم اللغة العربية. قسم الدراسات الإسلامية. 	<p>الكلية الجامعية بالجموم:</p> <ul style="list-style-type: none"> قسم علوم الحاسب. قسم الخدمة الاجتماعية. قسم الإعلام. قسم المحاسبة. قسم الأحياء. قسم الفيزياء. قسم الكيمياء. قسم الرياضيات. قسم اللغة العربية. 	<p>في الكلية الجامعية بالجموم تتم الإجراءات التالية:</p> <p>تعديل مسمى قسم الحاسب الآلي إلى قسم علوم الحاسب.</p> <p>إلغاء قسم نظم المعلومات لأنه قسم غير مفعل.</p> <p>إلغاء قسم الدراسات الإسلامية لأنه قسم مساند.</p>	<p>إعادة الهيكلة هنا نظراً لانخفاض إعداد هيئة التدريس وإعداد الطلاب عن مثيلاتها في المقر الرئيسي. ولوجود برامج قائمة فيها فائض في سوق العمل، وسيتم النظر في ترشيد إعداد القبول في البرامج الحالية وفق توجيهات الوزارة. وسيتم استحداث برامج نوعية تتواءم مع احتياج سوق العمل.</p>	<p>وافقت اللجنة</p>

التَّعْدِيلَات الأكاديميَّة في الهيكل التَّنظيمي للجامعة

٢	هيكل الكُليَّات (الوضع الراهن)	هيكل الكُليَّات (التصور المقترح)	الإجراءات	المبررات	توصية لجنة إعادة هيكلة الجامعات بمجلس شؤون الجامعات
25	الكلية الجامعية بالقفذة: <ul style="list-style-type: none"> قسم اللغة الإنجليزية. قسم اللغة العربية. قسم التربية وعلم النفس. قسم الدراسات الإسلامية. قسم الكيمياء. قسم الفيزياء. قسم تربية أسرة. قسم الرياضيات. قسم التربية الفنية. قسم التربية البدنية. 	الكلية الجامعية بالقفذة: <ul style="list-style-type: none"> قسم اللغة الإنجليزية قسم اللغة العربية. قسم الشريعة والدراسات الإسلامية. قسم الكيمياء. قسم الفيزياء. قسم الرياضيات. 	في الكلية الجامعية بالقفذة يتم الإجراءات التالية: تغيير مسمى قسم الدراسات الإسلامية إلى قسم الشريعة والدراسات الإسلامية. إغلاق قسم التربية وعلم النفس و قسم تربية أسرة وقسم التربية الفنية و قسم التربية البدنية.	إعادة الهيكلة هنا نظراً لانخفاض إعداد هيئة التدريس وإعداد الطلاب عن مثيلاتها في المقر الرئيسي. ولوجود برامج قائمة فيها فائض في سوق العمل وسيتم النظر في ترشيد إعداد القبول في البرامج الحالية وفق توجيهات الوزارة. وسيتم استحداث برامج نوعية تتواءم مع احتياج سوق العمل.	وافقت اللجنة
26	كلية الهندسة بالقفذة: <ul style="list-style-type: none"> قسم هندسة التشييد. قسم الهندسة الصناعية. قسم هندسة البيئة. قسم هندسة الاتصالات والإلكترونيات. 	دمج الكليتين بمسمى كلية الهندسة و الحاسبات بالقفذة و تتكون من الأقسام التالية: <ul style="list-style-type: none"> قسم الهندسة الميكانيكية والصناعية. قسم الهندسة المدنية والبيئية. قسم الهندسة الكهربائية. قسم الحاسبات. 	دمج كلية الهندسة بالقفذة مع كلية الحاسب الآلي بالقفذة تحت مسمى "كلية الهندسة والحاسبات بالقفذة". تعديل مسمى قسم الهندسة الصناعية إلى "الهندسة الميكانيكية والصناعية". تعديل مسمى قسم هندسة الاتصالات والإلكترونيات إلى "الهندسة الكهربائية". دمج قسمي "هندسة التشييد ، الهندسة البيئية" تحت مسمى "قسم الهندسة المدنية والبيئية". دمج أربعة أقسام " علوم الحاسب الآلي، نظم المعلومات، تقنية المعلومات، هندسة الحاسب الآلي " تحت مسمى "قسم الحاسبات".	يتم الدمج هنا نظراً لانخفاض إعداد هيئة التدريس وإعداد الطلاب عن مثيلاتها في المقر الرئيسي ، وفي ذلك تعظيم للاستفادة من الكوادر الأكاديمية في المقر الرئيسي والفروع ، ولوضع مرونة في فتح برامج موجودة في المقر الرئيسي ومساهمة المقر الرئيسي مع الفروع في العملية التعليمية.	وافقت اللجنة
27	كلية الحاسب الآلي بالقفذة <ul style="list-style-type: none"> قسم علوم الحاسب الآلي قسم نظم المعلومات قسم هندسة الحاسب الآلي قسم تقنية المعلومات 	قسم الحاسب الآلي بالقفذة <ul style="list-style-type: none"> قسم علوم الحاسب الآلي قسم نظم المعلومات قسم هندسة الحاسب الآلي قسم تقنية المعلومات 	دمج قسمي "هندسة التشييد ، الهندسة البيئية" تحت مسمى "قسم الهندسة المدنية والبيئية". دمج أربعة أقسام " علوم الحاسب الآلي، نظم المعلومات، تقنية المعلومات، هندسة الحاسب الآلي " تحت مسمى "قسم الحاسبات".	التَّعْدِيلَات تضيف مرونة في فتح برامج مناظرة في الفروع والموجود في المقر الرئيسي وإمكانية مساهمة المقر الرئيسي بكارٍ تدريسيٍّ حضورياً دعماً للفروع في العملية التعليمية إن لزم. ويتيح ذلك إمكانية فتح برامج مناظرة للتخصصات في الفروع .	وافقت اللجنة

التَّعْدِيلَات الأكاديميَّة في الهيكل التَّنظيمي للجامعة

م	هيكل الكُليَّات (الوضع الراهن)	هيكل الكُليَّات (التصور المقترح)	الإجراءات	المبررات	توصية لجنة إعادة هيكلة الجامعات بمجلس شؤون الجامعات
28	كلية العلوم الصحية بالنفذة: <ul style="list-style-type: none"> قسم الخدمات الطبية الطارئة. قسم التمريض. قسم الصحة العامة. قسم السكرتارية الطبية. 	كلية العلوم الصحية بالنفذة: <ul style="list-style-type: none"> قسم الخدمات الطبية الطارئة. قسم الصحة العامة. 	في كلية العلوم الصحية بالنفذة تتم الإجراءات التالية: <ul style="list-style-type: none"> إلغاء قسم السكرتارية الطبية. إلغاء قسم التمريض. 	لعدم وجود حاجة سوق عمل لتخصص السكرتارية الطبية. وعدم توفر الكادر التدريسي المتخصص. بالإضافة إلى توجيه الوزارة بدمج أقسام التمريض في الفروع مع كلية التمريض بالمقر الرئيسي.	وافقت اللجنة
29	كلية الطب بالنفذة: <ul style="list-style-type: none"> قسم علم الوراثة. قسم علم الدم والمناعة. قسم التشريح. قسم الطب الباطني. قسم علم وظائف الأعضاء. قسم الجراحة العامة. قسم الكيمياء الحيوية. قسم طب الأطفال. قسم علم الأمراض. قسم علم الأدوية والسموم. قسم طب المجتمع والرعاية الصحية. قسم النساء والولادة. قسم علم الكائنات الدقيقة. قسم علم الطفيليات. 	كلية الطب بالنفذة: <ul style="list-style-type: none"> قسم علم الوراثة. قسم علم الدم والمناعة. قسم التشريح. قسم الطب الباطني. قسم علم وظائف الأعضاء. قسم الجراحة العامة. قسم الكيمياء الحيوية. قسم طب الأطفال. قسم علم الأمراض. قسم علم الأدوية والسموم. قسم طب المجتمع والرعاية الصحية. قسم النساء والولادة. قسم علم الكائنات الدقيقة. قسم علم الطفيليات. 	في كلية الطب بالنفذة تتم الإجراءات التالية: <ul style="list-style-type: none"> دمج قسمي "علم الطفيليات" و"علم الكائنات الدقيقة" في قسم "علم الكائنات الدقيقة والطفيليات". 	التَّعْدِيلَات متوافقة مع التصنيف السعودي الموحد للمؤهلات والتخصصات 1441هـ. التَّعْدِيلَات تعطي الأقسام مرونة لتقديم برامج نوعية. التَّعْدِيلَات متوافقة مع المقارنات المرجعية في الجامعات المحلية والعالمية ومع الهيئة السُّعُودِيَّة للتخصصات الصحية.	وافقت اللجنة

التَّعْدِيلَات الأكاديميَّة في الهيكل التَّنظيمي للجامعة

م	هيكل الكليات (الوضع الراهن)	هيكل الكليات (التصور المقترح)	الإجراءات	المبررات	توصية لجنة إعادة هيكلة الجامعات بمجلس شؤون الجامعات
30	الكلية الجامعية بالليث: <ul style="list-style-type: none"> قسم اللغة الإنجليزية. قسم اللغة العربية-النحو والصرف قسم التربية وعلم النفس. قسم الدعوة والثقافة الإسلامية. قسم الكيمياء. قسم الفيزياء. قسم التربية الأسرية. قسم الرياضيات. قسم الإعلام. قسم الخدمة الاجتماعية. 	الكلية الجامعية بالليث: <ul style="list-style-type: none"> قسم اللغة الإنجليزية. قسم اللغة العربية. قسم الدعوة والثقافة الإسلامية. قسم الكيمياء. قسم الفيزياء. قسم الرياضيات. قسم الإعلام. قسم الخدمة الاجتماعية. 	في الكلية الجامعية بالليث تتم الإجراءات التالية: إغلاق قسم التربية الأسرية وقسم التربية وعلم النفس. تعديل مسمى قسم اللغة العربية-النحو والصرف إلى قسم اللغة العربية	إعادة الهيكلة هنا نظراً لانخفاض إعداد هيئة التدريس وإعداد الطلاب عن مثيلاتها في المقر الرئيسي. ولوجود برامج قائمة فيها فائض في سوق العمل ، وسيتم النظر في ترشيد إعداد القبول في البرامج الحالية وفق توجيهات الوزارة. وسيتم استحداث برامج نوعية تتواءم مع احتياج سوق العمل.	وافقت اللجنة
31	كلية الهندسة بالليث: <ul style="list-style-type: none"> قسم هندسة التشييد. قسم الهندسة الصناعية. قسم الهندسة البيئية. قسم هندسة الاتصالات والإلكترونيات. 	دمج الكليتين بمسمى كلية الهندسة والحاسبات بالليث وتتكون من الأقسام التالية : <ul style="list-style-type: none"> قسم الهندسة الميكانيكية والصناعية. قسم الهندسة المدنية والبيئية. قسم الهندسة الكهربائية. قسم الحاسبات. 	دمج كلية الهندسة بالليث مع كلية الحاسب الآلي بالليث تحت مسمى "كلية الهندسة والحاسبات بالليث" تعديل مسمى قسم الهندسة الصناعية إلى "الهندسة الميكانيكية والصناعية". تعديل مسمى قسم الهندسة الاتصالات والإلكترونيات إلى "الهندسة الكهربائية". دمج قسمي " هندسة التشييد ، الهندسة البيئية" تحت مسمى "قسم الهندسة المدنية والبيئية".	يتم الدمج هنا نظراً لانخفاض إعداد هيئة التدريس وإعداد الطلاب عن مثيلاتها في المقر الرئيسي ، وفي ذلك تعظيم للاستفادة من الكوادر الأكاديمية في المقر الرئيسي والفروع ، ولوضع مرونة في فتح برامج مناظرة موجودة في المقر الرئيسي ومساهمة المقر الرئيسي مع الفروع في العملية التعليمية.	وافقت اللجنة
32	كلية الحاسب الآلي بالليث: <ul style="list-style-type: none"> قسم علوم الحاسب الآلي. قسم نظم المعلومات. قسم هندسة الحاسب الآلي. قسم تقنية المعلومات. 	دمج أربعة أقسام " علوم الحاسب الآلي، نظم المعلومات، تقنية المعلومات، هندسة الحاسب الآلي " تحت مسمى "قسم الحاسبات".	دمج أقسام " علوم الحاسب الآلي، نظم المعلومات، تقنية المعلومات، هندسة الحاسب الآلي " تحت مسمى "قسم الحاسبات".	التَّعْدِيلَات تضيف مرونة في فتح برامج مناظرة في الفروع والموجود في المقر الرئيسي وإمكانية مساهمة المقر الرئيسي بكادر تدريسي حضورياً دعماً للفروع في العملية التعليمية ان لزم. ويتيح ذلك إمكانية فتح برامج مناظرة للتخصصات في الفروع .	وافقت اللجنة

التعديلات الأكاديمية في الهيكل التنظيمي للجامعة

م	هيكل الكليات (الوضع الراهن)	هيكل الكليات (التصور المقترح)	الإجراءات	المبررات	توصية لجنة إعادة هيكلة الجامعات بمجلس شؤون الجامعات
33	<p>كلية العلوم الصحية بالليث:</p> <ul style="list-style-type: none"> قسم الصحة العامة. قسم الإدارة الصحية. والمعلومات الطبية. قسم السكرتارية الطبية. قسم إدارة الأزمات والكوارث. 	<p>كلية العلوم الصحية بالليث:</p> <ul style="list-style-type: none"> قسم الصحة العامة. قسم الإدارة الصحية. والمعلومات الطبية. 	<p>في كلية العلوم الصحية بالليث تتم الإجراءات التالية:</p> <p>إلغاء قسم السكرتارية الطبية.</p> <p>إلغاء قسم إدارة الأزمات والكوارث.</p>	<p>عدم وجود حاجة سوق عمل. وعدم توفر الكادر التدريسي المتخصص. وعدم توافق قسم إدارة الأزمات والكوارث مع التصنيف السعودي الموحد للمؤهلات والتخصصات 1441هـ.</p>	وافقت اللجنة
34	<p>الكلية الجامعية بأضم:</p> <ul style="list-style-type: none"> قسم اللغة العربية. قسم العلوم الأساسية. قسم الحاسب الآلي. 	<p>الكلية الجامعية بأضم:</p> <ul style="list-style-type: none"> قسم اللغة العربية. قسم الأحياء. قسم الرياضيات. قسم علوم الحاسب. 	<p>في الكلية الجامعية بأضم تتم الإجراءات التالية:</p> <p>فصل قسم العلوم الأساسية إلى قسمين : قسم الأحياء وقسم الرياضيات.</p> <p>تعديل مسمى قسم الحاسب الآلي إلى قسم علوم الحاسب.</p>	<p>إعادة الهيكلة هنا نظراً لانخفاض إعداد هيئة التدريس وإعداد الطلاب عن مثيلاتها في المقر الرئيسي. ولوجود برامج قائمة فيها فائض في سوق العمل ، وسيتم النظر في ترشيد إعداد القبول في البرامج الحالية وفق توجيهات الوزارة. وسيتم استحداث برامج نوعية تتواءم مع احتياج سوق العمل.</p>	وافقت اللجنة

إحصائيات متحققة في مسار التعلّم والتعليم



عدد الطلاب غير
السعوديين

عدد الطلاب
السعوديين

عدد الطلاب في
درجة البكالوريوس



عدد الطلاب في
درجة الدبلوم

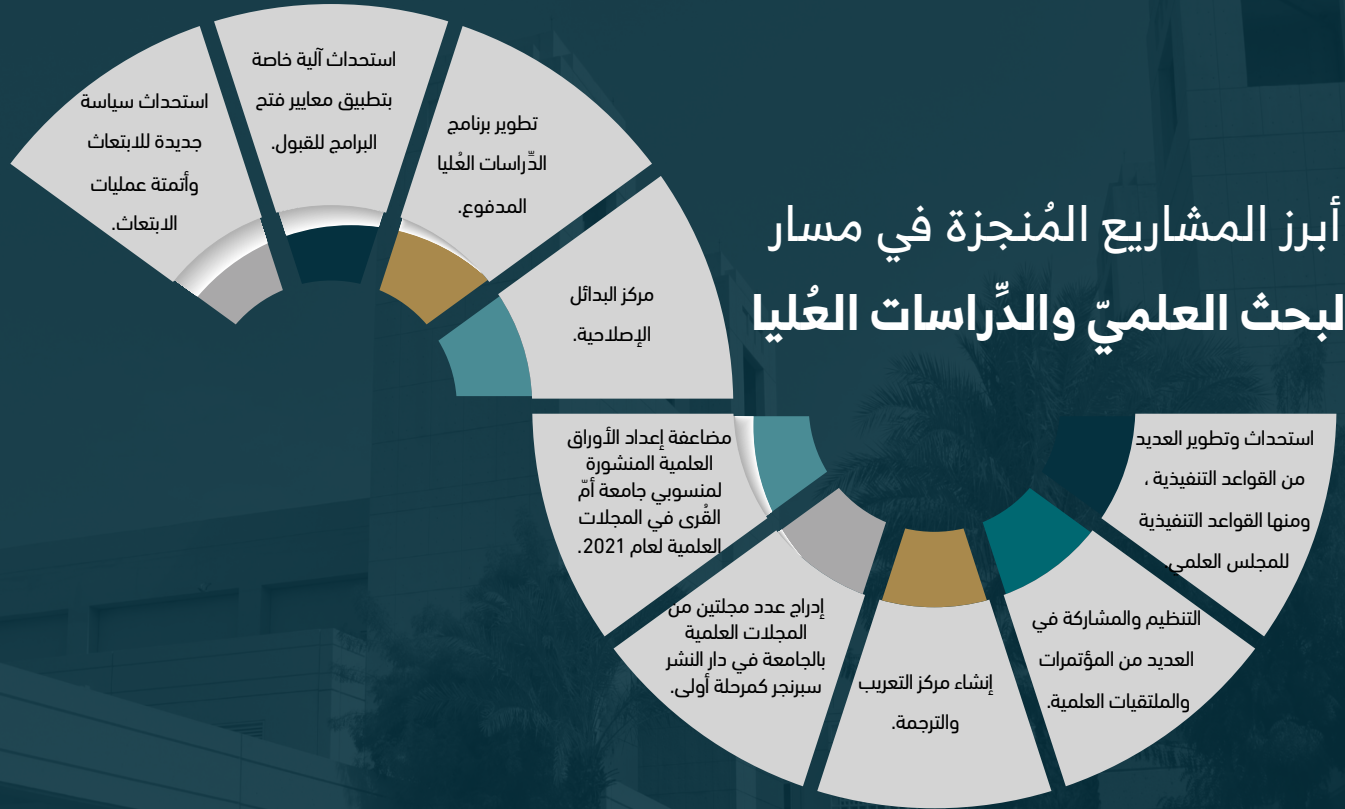
عدد الأنظمة
التقنية المطورة

عدد الطلاب
ذوي الإعاقة

UQU_EDU

WWW.UQU.EDU.SA

أبرز المشاريع المنجزة في مسار البحث العلمي والدراستات العليا



المجلات العلمية في جامعة أمّ القرى

تم إعادة تشكيل هيئة التحرير لجميع المجلات العلمية ، وإضافة مجلتين في Springer.



المجلات التي أُضيفت في سبرنجر:

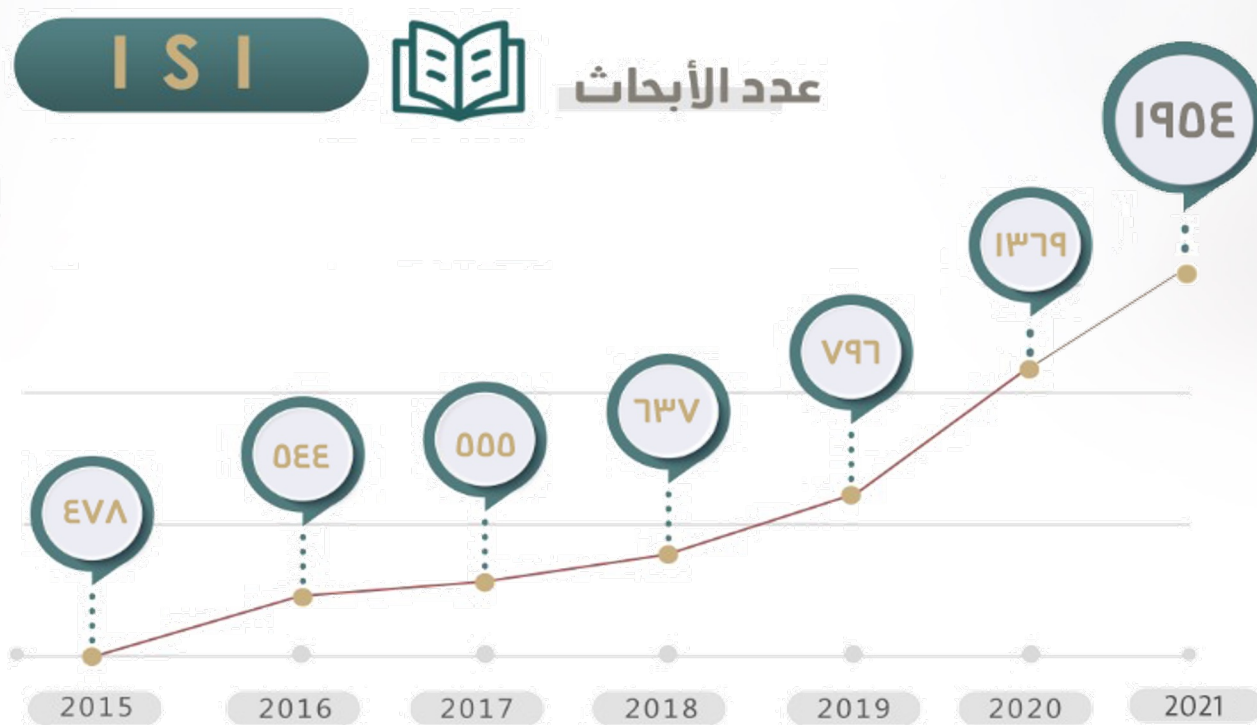
- مجلة الهندسة والعمارة.
- مجلة العلوم التطبيقية.

إجمالي عدد
المجلات العلمية : **7**
مجلات

المؤتمرات التي أُقيمت بجامعة أمّ القُرى 2021 - 2022

- برعاية خادم الحرمين الشَّريفين نظمت الجامعة الملتقى العلمي ٢١ لأبحاث الحج والعمرة والزيارة.
- برعاية نائب أمير منطقة مكّة المكرمة صاحب السُّموّ الملكي الأمير بدر بن سلطان نظمت الجامعة المؤتمر الدولي بعنوان: **"الطرق الحديثة لرفع الكفاءة والجودة في خدمات طب الأسنان"**.
- برعاية معالي وزير التَّعليم نظمت الجامعة المؤتمر الدولي الأول: **"مكّة في قلب العلوم"**.
- برعاية معالي وزير التَّعليم نظمت الجامعة المؤتمر الدولي **الهندسي للطاقة والبيئة**.
- برعاية معالي وزير التَّعليم شاركت الجامعة في المؤتمر والمعرض الدولي للتعليم ٢٠٢٢.

الأوراق العلميّة المنشورة لمنسوبي جامعة أمّ القُرى في مجلات ISI عام 2021



إنشاء مركز البدائل الإصلاحية



مركز البدائل الإصلاحية
Correctional Alternatives Center

القضايا المستهدفة من المركز

- قضايا السب والشتم المصحوبة بتهديد.
- قضايا الاعتداء علي ما دون النفس مالم تتجاوز مدة الشفاء ثلاثة أيام.
- قضايا تعميم إلتلاف الممتلكات الخاصة والعامة بما لا تزيد قيمة التلفيات عن خمسة آلاف ريال.
- قضايا عقوق الوالدين بما دون الضرب والقضايا الأسرية.
- قضايا المعاكسات.
- قضايا الدعاوي الكيدية.



أهداف المركز

1. دراسة أحوال مرتكبي الجرائم من الناحية النفسية والاجتماعية والاقتصادية؛ لدراسة البديل الإصلاحي المناسب.
2. دراسة البدائل الممكن تنفيذها بناءً على الممارسات العالمية وخدمة المجتمع.
3. قياس أثر البدائل الإصلاحية والقيام بتحليل البيانات والنتائج.



مراحل عمل المركز

1. استقبال المحكوم عليه بالبدائل الإصلاحية وفقًا لخطاب رسمي ونموذج متفق عليه.
2. توجيه المحكوم عليه من قبل المسؤول المختص لمكان تأدية الخدمة.
3. متابعة المحكوم عليه والتحقق من مدى التزامه بتنفيذ ساعات الخدمة المجتمعية.
4. التزام المستفيد من البديل الإصلاحي بعمل نموذج تقييم نهائي.

إنشاء مركز التعريب والترجمة

الشروط العامة:

- أ- أن يكون العمل المترجم ذا جدوى علمية أو تطبيقية ملموسة.
- ب- أن يخضع العمل المترجم للتحكيم من قبل مراجع أو أكثر.
- ج- أن يكون المترجم والمراجع متقنين إتقاناً كاملاً للغتين؛ المترجم منها والمترجم إليها.
- د- أن يلتزم المترجم بمراعاة ملاحظات المراجع وما اقترحه من تعديلات.
- هـ- الحصول على حق الترجمة والنشر من الجهات المعنية قبل البدء في ذلك.
- وأن يكون المترجم والمراجع والمحكم لديهم خبرة كافية في الترجمة باللغتين المترجم منها والمترجم إليها ولا بد أن يكونا من ذوي التخصص في المادة المترجمة أو اللغة.

أهداف المركز

1. تشجيع أعضاء هيئة التدريس للقيام بترجمة المقررات الدراسية والمراجع العلمية وفق الأصول العلمية المتبعة لذلك من خلال التواصل مع الناشر وتسهيل إجراءات الترجمة والنشر.
2. المساهمة في إبراز الثقافة الإسلامية والعربية والوطنية، ودور المملكة، ومكانتها العالمية تحقيقاً لرؤيتها 2030، والرؤى المستقبلية لها.
3. نشر الوعي بأهمية الترجمة والتعريب، وإسهامهما في التقارب العالمي، ومد جسور المعرفة والثقافات.
4. الإسهام في ترجمة وتعريب وتوحيد المصطلحات والمفاهيم العلمية والتقنية ومقاربتها.
- مع تشجيع حركة التعريب، ودعم الجهود المبذولة لذلك، وإبراز دور اللغة العربية في نقل العلوم، والمعارف.
5. التكامل والشراكة مع المراكز والجهات المختصة ذات العلاقة بالترجمة.

تطوير برنامج الدراسات العليا المدفوع وشروط الالتحاق بالدراسات العليا غير المدفوعة

تقنين القبول في برامج الدراسات العليا للحفاظ على جودة العملية التعليمية والتغلب على مشكلات التكدس الحاصلة في البرامج



المعيار الثالث

درجة الكادر التدريسي العلمية

شروط الماجستير: توفر عدد 2
عضو هيئة تدريس برتبة أستاذ
مشارك أو أستاذ بالقسم.
شروط الدكتوراة: توفر عدد 2
عضو هيئة تدريس برتبة أستاذ.

المعيار الثاني

القدرة التدريسية للقسم

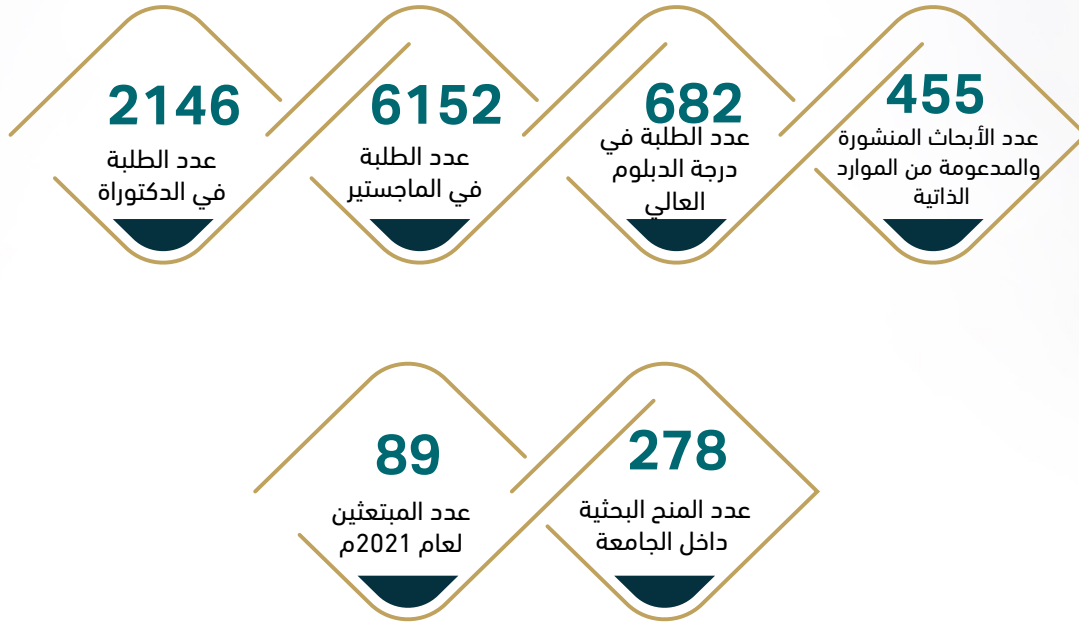
(مجموع أنصبة كادر
القسم + 60% من
مجموع الأنصبة) - عدد
ساعات التدريس
المعطاة من القسم

المعيار الأول

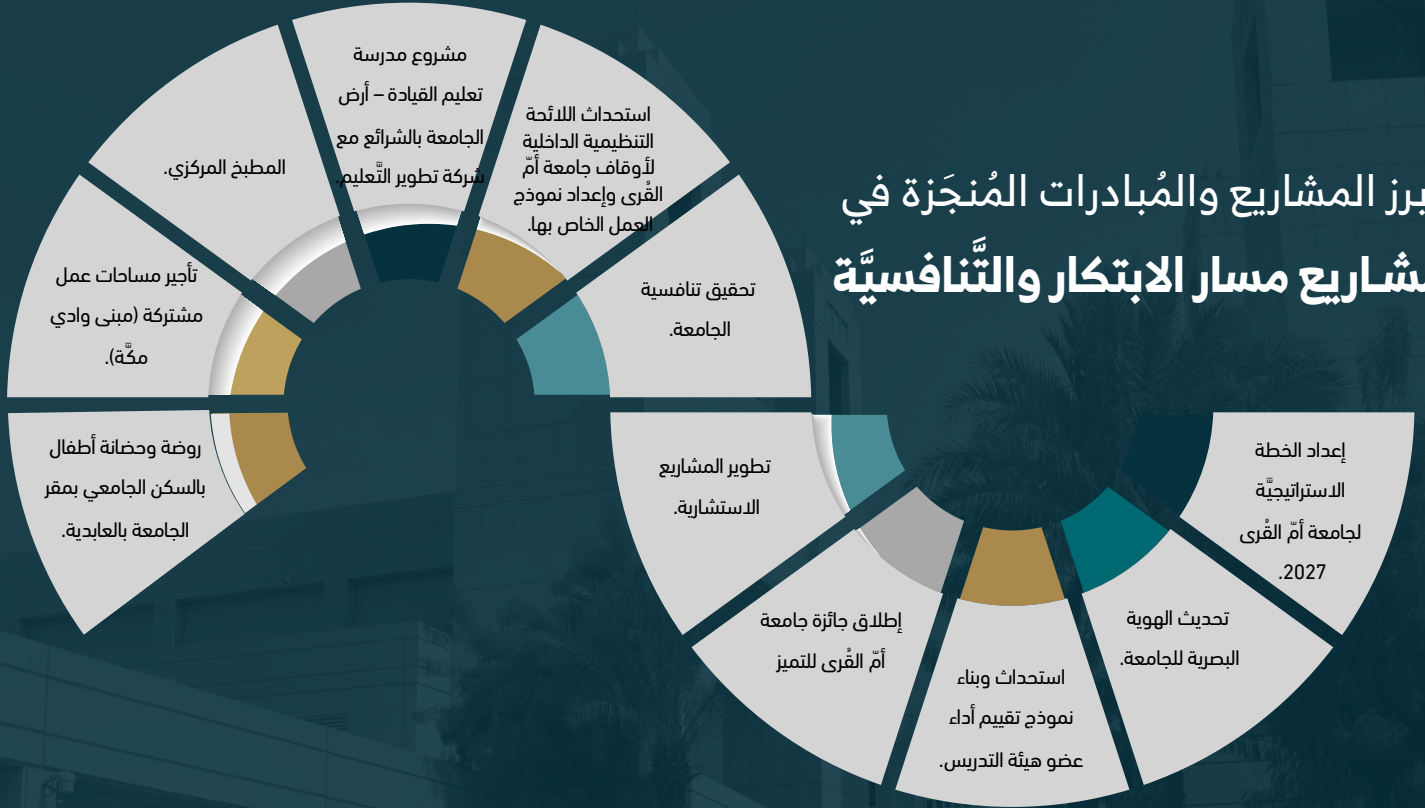
القدرة الإشرافية للقسم

عدد مقاعد الإشراف
الشاغرة لدى كادر القسم -
عدد الطلاب بدون مشرف
في القسم.

إحصائيات متحققة في مسار البحث العلمي والدراسات العليا



أبرز المشاريع والمبادرات المنجزة في مشاريع مسار الابتكار والتنافسية



تحديث الهوية البصرية للجامعة



وجود رمز شعار المملكة العربية السعودية (السيوف والنخلة) يمثل انتماء الجامعة وسعيها لتحقيق رؤية المملكة العربية السعودية وتطلعاتها للارتقاء بالعملية التعليمية والبحث العلمي



تمثل الخطوط الثلاثة البارزة حدود الكعبة الشريفة والمنارات، وتُرمز إلى انطلاق الجامعة من عمقها الإسلامي



تمثل الأعمدة الخمسة قيم جامعة أم القرى
- التنوع والشمولية
- الريانة والابتكار
- الجودة والتميز
- الانتماء والمسؤولية
- الكفاءة والفعالية



جامعة أم القرى
UMM AL-QURA UNIVERSITY

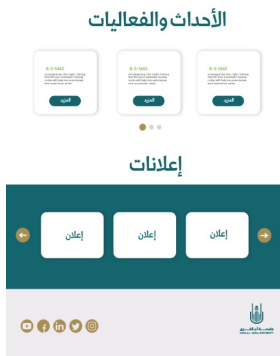
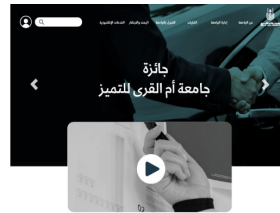


تم تصميم الشعار وفقاً للخطوط الخارجية لشعار جامعة أم القرى للحفاظ على عراقتها



تمثل خطوط الشعار شكل كعب الكتاب للتعبير عن المؤسسة التعليمية ودورها العلمي والأكاديمي

تطبيقات الهوية البصرية الجديدة



استحداث وبناء نموذج تقييم أداء عضو هيئة التدريس

العنصر	المعيار	العنصر	المعيار	العنصر	المعيار
جلسات مجلس القسم	خدمة الجامعة والمجتمع	البحوث المفهرسة	إنتاج العلمي	كفاءة التدريس	الأداء التعليمي
اللجان		البحوث المحكمة غير المفهرسة		الإرشاد الأكاديمي	
أنشطة خدمة الجامعة		المؤتمرات		الانضباط في حضور المحاضرات	
أنشطة خدمة المجتمع		التأليف والترجمة		الالتزام بمواعيد تسليم وإنجاز المهام	
الخدمات العلاجية (خاص بالتخصصات الطبية)		التمويل		الساعات المكتبية	
التطوير المهني والتعلم الذاتي		الابتكار		تدريس موضوعات توصيف المقرر	
نقل المعرفة والخبرة				ملف و تقرير المقرر	
المسؤولية والتعاون مع الرؤساء والإملاء					

تنافسية جامعة أمّ القرى عربياً وعالمياً



تصنيف التايمز
للتعليم العالي
العالمي

800-601
عالمياً



تصنيف كيو إس
للجامعات العربية

13
عربياً



تصنيف كيو إس
للتعليم العالي
العالمي

449
عالمياً



تصنيف التايمز لتأثير
الجامعات العالمية
على التنمية
المستدامة

400-301



تصنيف التايمز
للتعليم العالي
للعالمى للجامعات
ذات الاقتصادات
الناشئة

119



تصنيف التايمز
للجامعات العربية

14
عربياً

إطلاق جائزة جامعة أمّ القرى للتميز

مسارات جائزة
جامعة أمّ القرى للتميز
1444هـ

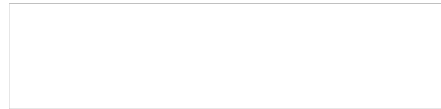
الفئات المستهدفة :

الكليات ، العمادات المساندة ، الإدارات

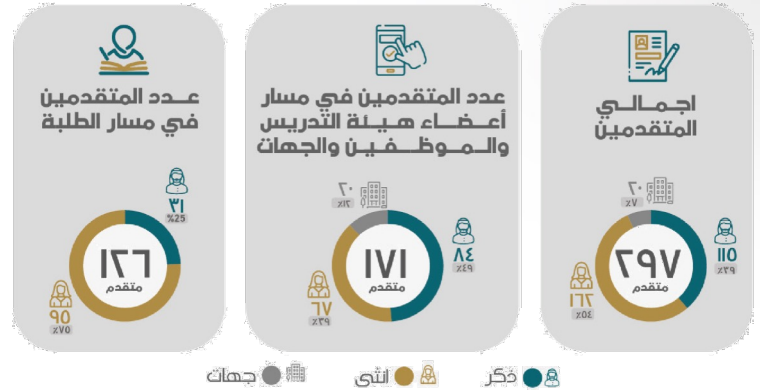
أعضاء هيئة التدريس
ومن في حكمهم

الموظفون

الطلبة



إحصائيات جائزة جامعة أمّ القُرى للتميّز لعام ١٤٤٣هـ



أبرز المشاريع الاستشارية

المشاريع	اسم الجهة	رقم المحفظة
<ul style="list-style-type: none"> تقديم خدمات استشارية لتقييم الأداء المالي لشركة البلد الأمين. تقديم خدمات استشارية للتدريب على إعداد المشاريع وفقا للدليل الإرشادي لطلبات الميزانية الجديدة الصادرة بتاريخ 2021-4-19. تقديم خدمات استشارية لتحسين كفاءة الإنفاق. مشروع الرقابة على الإعاشة في موسم حج 2022 	أمانة العاصمة المقدسة	1
<ul style="list-style-type: none"> مشروع تطوير مهني لـ 50000 في قطاع السياحة و الضيافة بالتعاون مع وزارة السياحة. مشروع تدريب و ابتعاث 300 متدرب في قطاع السياحة و الضيافة بالتعاون مع وزارة السياحة. 	وزارة السياحة	2
<ul style="list-style-type: none"> عقد لتدريب و تطوير منسوبي وزارة الحج لعام 2021 عقد لتدريب و تطوير منسوبي وزارة الحج لعام 2022 عقد لتدريب و تطوير العاملين في منظومة الحج و العمرة (ترحاب) لعام 2022 عقد تطوير مهارات العاملين في منظومة التفويج في حج موسم 2022 إدارة الدورات المقدمة في إدارة الحشود في قطار المشاعر لعام 2022 	وزارة الحج والعمرة	3
<ul style="list-style-type: none"> مشروع إعداد كوادر في الصحة و السلامة المهنية. 	وزارة الموارد البشرية	4

أبرز المشاريع الاستشارية

المشاريع	اسم الجهة	رقم المحفظة
<ul style="list-style-type: none"> ▪ عقد لتدريب و تطوير منسوبي سلسلة فنادق وراقن بالتعاون مع مؤسسة جائزة الأميرة صيئة بنت عبدالعزيز . ▪ عقد لتدريب و تطوير منسوبي شركة نسما المحدودة بالتعاون مع مؤسسة جائزة الأميرة صيئة بنت عبدالعزيز . ▪ عقد لتدريب و تطوير منسوبي شركة عبدالغني الصائغ بالتعاون مع مؤسسة جائزة الأميرة صيئة بنت عبدالعزيز . ▪ عقد لتدريب و تطوير منسوبي شركة عبدالصمد القرشي بالتعاون مع مؤسسة جائزة الأميرة صيئة بنت عبدالعزيز . ▪ عقد لتدريب و تطوير منسوبي فندق الفيصلية بالتعاون مع مؤسسة جائزة الأميرة صيئة بنت عبدالعزيز . 	مؤسسة جائزة الأميرة صيئة بنت عبدالعزيز	5
<ul style="list-style-type: none"> ▪ مشروع البرامج الاحترافية و المهنية بالتعاون مع الشركة العالمية. ▪ مشروع ترجمة الخطب و الدروس مع الرئاسة العامة للمسجد الحرام و المسجد النبوي. ▪ مشروع تطوير المهارات لمنسوبي الهيئة العامة للإفتاء . ▪ مشروع استشاري في إنشاء مكتب إدارة المشاريع في بنك التنمية الاجتماعية و تطوير منظومة التقنية . 	مجالات مختلفة	6
<ul style="list-style-type: none"> ▪ اليوم العالمي للسموم . ▪ برنامج الأدوية الأفيونية والمسكنة. ▪ برنامج التغذية الوريدية . ▪ برنامج تقنيات الإنجاب المساعد 2. ▪ برنامجي السموم . ▪ برامج دعم الحياة المرحلة الأولى. 	مجال الرعاية الصحية	7

تطبيق اللائحة المالية الجديدة الموحدة للجامعات - إنشاء الإدارة العامة للموارد الذاتية

م	أحكام اللائحة المنظمة للشؤون المالية في الجامعات التي تم تنفيذها
1	وضع القواعد والإجراءات التفصيلية اللازمة لتنفيذ أحكام اللائحة.
2	العمل على فتح حساب أو أكثر في البنوك لإيداع كل نوع من أنواع الإيرادات.
3	تعيين مراقب مالي ومساعد له في الجامعة بقرار من مجلس الجامعة.
4	التأكد من إشراك المراقب المالي المعين من مجلس الجامعة في عضوية لجنة فحص العروض.
5	تشكيل لجنة للمراجعة منبثقة من مجلس الجامعة.
6	إصدار القواعد التفصيلية لأعمال لجنة المراجعة من قبل مجلس الجامعة.
7	وضع الدليل الإرشادي للممارسات المثلى للمراجعة والتدقيق بما يحقق مزيداً من الرقابة الذاتية في الجامعة.
8	وضع السياسات للتأكد من تطبيق الممارسات المثلى في الإفصاح عن احتمال تعارض المصالح، والإقرار بالحالة أو الوضع المالي لبعض المسؤولين.
9	وضع السياسات للتأكد من تطبيق الممارسات المثلى في حال وجود شبهة بالمخالفات والتجاوزات والحالات المثيرة للتساؤل.
10	اعتماد دليل السياسات والإجراءات المالية والمحاسبية وفق أحكام اللائحة.
11	فحص ومراجعة السجلات الخاصة بالحساب المستقل للبحوث والدراسات والخدمات الاستشارية بشكل دوري.

تطبيق اللائحة المالية الجديدة الموحدة للجامعات - إنشاء الإدارة العامة للموارد الذاتية

م	أحكام اللائحة المنظمة للشؤون المالية في الجامعات التي تم تنفيذها
12	وجود حساب مستقل للتبرعات والمنح والوصايا والأوقاف.
13	فحص ومراجعة السجلات الخاصة بالتبرعات والمنح والوصايا والأوقاف والحساب المستقل بشكل دوري.
14	تشكيل لجنة للاستثمار بقرار من مجلس الجامعة منبثقة منه وتابعة له.
15	وضع السياسات الخاصة بالاستثمار وإعداد الخطط الاستثمارية واعتمادها من مجلس الجامعة.
16	إيداع إيرادات الاستثمار في حساب رئيسي مستقل.
17	التأكد من تسجيل الاستثمارات وعوائدها وما صرف منها.
18	فحص ومراجعة السجلات الخاصة بالحساب المستقل لاستثمارات الجامعة بشكل دوري.
19	تحويل رصيد الحساب المستقل للبحوث والدراسات والخدمات الاستشارية وما يتقرر تحويله سنويًا من حساب الاستثمار مع نهاية العام إلى الحساب الموحد. (حساب الإيرادات البديلة للجامعة).
20	التنسيق مع وزارة المالية لاطلاعها على أرصدة حركة جميع حسابات الإيرادات البديلة.
21	إعداد مصفوفة الصلاحيات وفقًا لأحكام اللائحة.

إحصائيات متحققة في مسار الابتكار والتنافسية حتى عام 2021م

40

عدد الشركات التي
تم الاستثمار فيها

124

عدد الشركات
المحتضنة

3000

عدد المستفيدين
من برامج التدريب
لرواد الأعمال

132

عدد المبتكرين

188

عدد براءات الاختراع
الممنوحة دولياً

65.000

عدد المستفيدين
من الخدمات
الاستشارية

1447

عدد برامج التطوير
المهني المقدمة

96

عدد الشراكات
الاستراتيجية

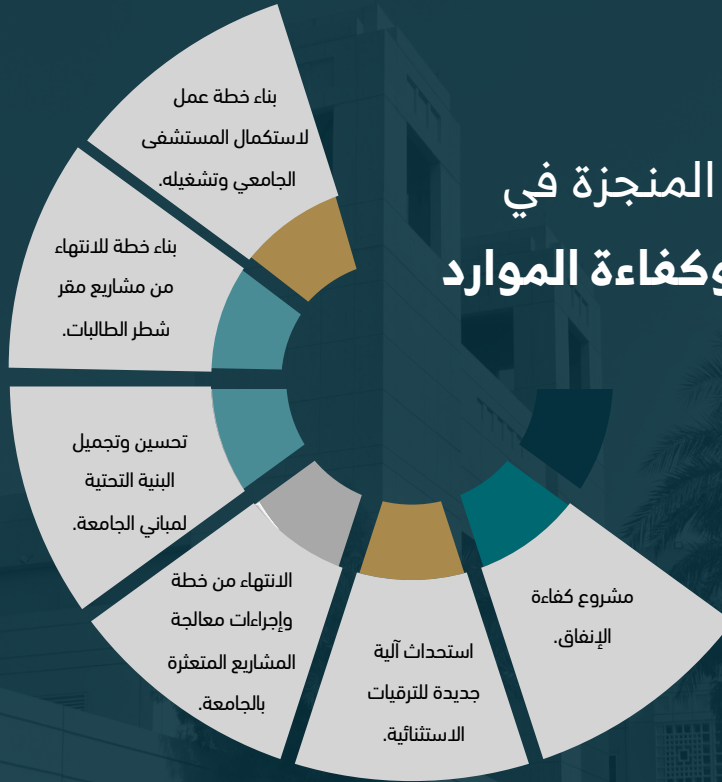
518

عدد العقود
الاستشارية

14

عدد الشركات التي
يملكها أعضاء هيئة
التدريس

أبرز المشاريع المنجزة في مسار الحوكمة وكفاءة الموارد



مشروع كفاءة الإنفاق

وحدة كفاءة الإنفاق بجامعة أمّ القرى 2021-1442

أحرزت الجامعة تقدماً في التقييم الجامعي لكفاءة الإنفاق عام 2022:

خطة نشر ثقافة كفاءة الإنفاق



منسوبي الجامعة
من الكادر الأكاديمي،
الإداري، الفني، الطلبة

الفئة المستهدفة



من أكتوبر 2020م
حتى نهاية مارس 2021م

مدة التنفيذ



جميع الجهات التابعة
لجامعة أمّ القرى

مكان التنفيذ

الإعلان عن فتح باب التقديم
على المبادرات كفاءة الإنفاق



عدد
بطائق
المبادرات

20

عدد
المبادرات
المقدمة

19

عدد
معايير
التقييم

10

عدد مجالات
المبادرات
المختلفة

7

عدد المبادرات المدخلة
على منصة هيئة كفاءة
الإنفاق والمشروعات
الحكومية

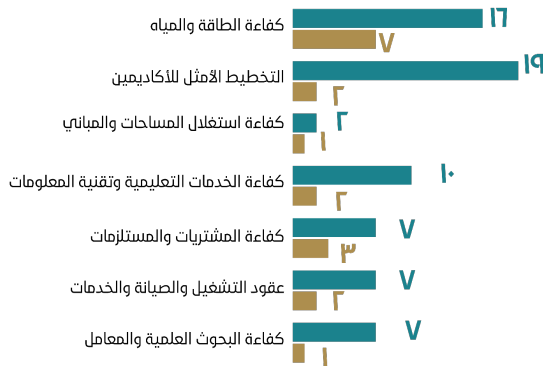
7

عدد
الاتفاقيات
الموقعة

0

عدد مبادرات كفاءة الإنفاق
المقدمة ومجالاتها

محفظة المبادرات



الانتهاء من خطة وإجراءات معالجة المشاريع المتعثرة بالجامعة

معالجة فنية وقانونية للتعثر الحاصل في مشروع المستشفى الجامعي التّعليمي وفق سلسلة من الاجتماعات والخطوات النظامية مع الجهات ذات العلاقة لمعالجة وضع المشروع.



عمل خطة تشغيلية لاستكمال مشاريع مقر الطالبات وكلية التربية والحاسب والفنون (البنية التحتية).



تفعيل مكتب إدارة المشاريع (PMO) لبناء منظومة إدارية متكاملة تتبع معايير جودة عالية تتضمن وضع خطة لمعالجة الوضع الراهن للمشاريع إدارياً وفنياً وقانونياً.



اعتماد قائمة الموردين المطابقين لمواصفات ومقاييس توريد المواد بالجامعة للعام 2022م.



سداد مستحقات شركة الكهرباء والخاصة بتغذية المستشفى الجامعي والبالغة 44 مليون تقريباً.



إعادة تأهيل عدد من الأرصعة والشوارع والمسطحات الخضراء بالمدينة الجامعية بالعابدية.



معالجة عدد (8) عقود متعثرة في ضوء عدة إجراءات نظامية لسحب المشاريع.



الرفع بمستحقات المقاولين المتعثرة منذ عام 2018م بإجمالي مبلغ (19,251,633/39) ريال.



الانتهاء من خطة وإجراءات معالجة المشاريع المتعثرة بالجامعة

معالجة فنية وقانونية لعدد من المشاريع المتعثرة منها :

1. المستشفى التعليمي المرحلة الأولى.
2. المستشفى التعليمي المرحلة الثانية.
3. كلية الحاسب والفنون.
4. مقر الطالبات (4).
5. إحلال وتركيب مظلات السيارات بمقر الطلاب.
6. كلية العلوم الاجتماعية والدعوة بشرط الطالبات بالعابدية.



وضع خطة زمنية للمشاريع التي تحتاج محضر استلام ابتدائي، وهي كالتالي :
أعمال استبدال وتحديث في محطات التبريد (201)، ونفق الخدمات بالمدينة الجامعية بالعبادية.

- استكمال مقر الطالبات.
- إسكان أعضاء هيئة التدريس
- (المرحلة الأولى)
- إسكان أعضاء هيئة التدريس
- (المرحلة الثانية)
- محطة التكييف المركزية.



إجراء المعالجات النظامية والتنفيذية لعدد 274 فيلا مع مباني الخدمات
(الروضة- الصالة الاجتماعية-العيادة الطبية) من مشروع إسكان أعضاء هيئة التدريس للمرحلتين (الأولى - الثانية) قبل التسليم النهائي .



وضع خطة تنفيذية لأعمال تحسين المحور الأكاديمي والمناطق المحيطة به تتضمن العمل وفق ثلاث فرق ميدانية تتولى مسؤولية إعداد المخططات وحصر الكميات والمواصفات لأعمال التحسينات والترميمات وإزالة التشوهات البصرية في مقرات داخل وخارج مكة .



استحداث آليّة جديدة للتّرقّيات الاستثنائيّة

معايير المفاضلة

العناصر	المعيار الأول
إضافة نوعية ذات قيمة مضافة للجامعة؛ مثال على ذلك: (كفاءة الإنفاق وإيقاف الهدر في موارد الجامعة، رفع الكفاءة التشغيلية، إلخ.....). وتوضيح التأثير المالي، والتّنظيمي والإداري لذلك.	الإنجازات
العناصر	المعيار الثاني
يقصد بتنمية المهارات حرص الموظف على تنمية مهاراته العلمية والعملية واكتسابها؛ مما ينعكس على تطوره ورفع إنتاجيته. أما نقل المعرفة فيقصد بها مساعدة ومشاركة زملاء العمل بالمعلومات أو المهارات اللازمة التي تمكنهم من إنجاز أعمالهم وتسهم في تطورهم.	تنمية المهارات ونقل المعرفة
العناصر	المعيار الثالث
تقييم الأداء الوظيفي لآخر سنتين	التميز الوظيفي
العناصر	المعيار الرابع
يتم دخول الموظف في مفاضلة الترشيح في حال تحقيق 70 درجة كحد أدنى من مجموع المعايير	المقابلة الشخصية

شروط التحقق الأولى للترشيح على الترقية الاستثنائية

- ألا يتجاوز عمر المرشح 55 سنة. الفقرة ج من المادة 54 اللائحة التنفيذية للموارد البشرية.
- مضي سنة على آخر مرتبة يشغلها. (عدم حصوله على ترقية خلال السنة) فقرة د من المادة 54 اللائحة التنفيذية للموارد البشرية.
- ألا يتجاوز عدد الترقيات الاستثنائية التي حصل عليها الموظف ترقيتين خلال خدمته في الدولة. فقرة و من المادة 54 اللائحة التنفيذية للموارد البشرية.
- مضي ثلاث سنوات على الأقل على الترقية الاستثنائية السابقة. (مادة 56 من اللائحة التنفيذية للموارد البشرية).
- مضي سنتان على التحاقه بالجامعة. (للمنقولين من خارج الجامعة).
- لم يعاقب بحسم لأي مدة خلال السنوات الثلاثة الأخيرة.
- لم يصدر في حقه قرار تأديبي.
- ألا يكون ممن ثبتت إدانته بعد إحالته للمحاكمة في أمور ذات علاقة بالوظيفة أو أمور مخلة بحسن السيرة والخلق.
- خبرة لا تقل عن 3 سنوات في المرتبة 12 أو 13 في حالة الترقية إلى المرتبة 14.
- الحصول على درجة لا تقل عن 60 في اختبار القدرة المعرفية.
- تزكية من الرئيس المباشر (تقرير مختصر من الرئيس المباشر عن الموظف: شخصيته، انضباطه، القدرة على التواصل شفهيًا وكتابيًا، احترامه لرؤساء العمل والزملاء، تقرير مختصر بما لا يتجاوز صفحتين) واعتماد الطلب من الرئيس المباشر يعتبر تزكية.

الضوابط التنظيمية للترقية الاستثنائية

4

يتم دخول الموظف في مفاضلة الترشيح في حال الحصول على 70 درجة كحد أدنى من مجموع المعايير.

3

ألا يتجاوز عدد المرشحين من الجهة ما نسبته (1%) من عدد الموظفين الرسميين بالجهة، مع مراعاة الترتيب التسلسلي في الترشيح حسب الكفاءة .

2

لا يتم إعاره أو ندب المترقي استثنائياً إلى جهة حكومية أخرى خلال ثلاث سنوات من ترقيته.

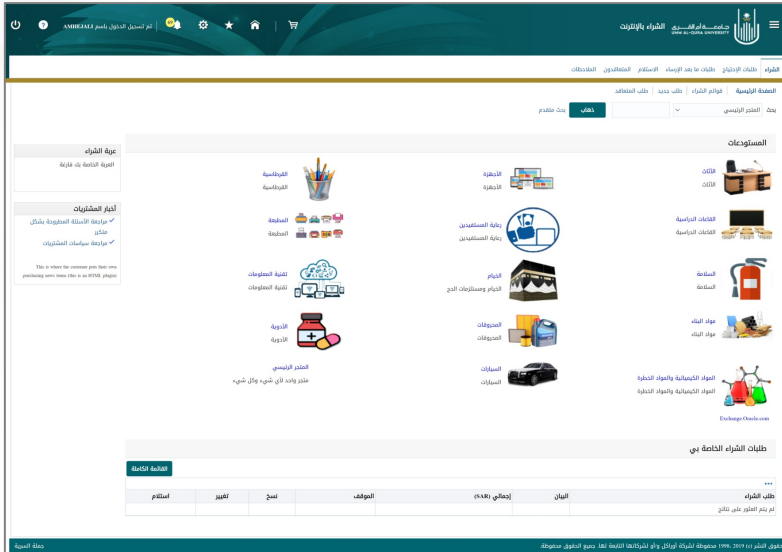
1

لا تعد الترقية الاستثنائية استحقاقاً ملزماً للموظف من الجامعة.

تحسين البيئة الداخليّة والبنية التّحتيّة لمقرّ الطّالبات بالأزهر



إطلاق نظام إدارة الموارد الحكومية ERP



- الأنظمة الماليّة.
- أنظمة الميزانية.
- أنظمة الموارد البشريّة، والخدمات الذاتية.
- أنظمة إدارة المستودعات وإدارة المخزون.
- أنظمة المشتريات الحكومية.
- نظام إدارة المشاريع.
- نظام إدارة الأصول.

إصدار عدد من الصكوك الإلكترونية لأراضي الجامعة

■ إصدار الصك الإلكتروني لما يلي:

1. الصك الموحد للأراضي الواقعة في مكّة المكرمة بحي العابدية (جزء ب) المقام عليها مباني مقر طالبات جامعة أمّ القُرى بالعابدية .
2. الصك الموحد للأراضي الواقعة في مكّة المكرمة بحي العابدية (جزء ج) المقام عليها مباني المقر الرئيس لجامعة أمّ القُرى للطلاب بالعابدية .
3. الصك الموحد لموقع جامعة أمّ القُرى القديم الواقع في العزيزية (مقر جامعة أمّ القُرى للطلاب سابقاً) .
4. صك الأراضي الثلاثة الواقعة في مكّة المكرمة في حي كدي .
5. صك الأرض الواقعة في مكّة المكرمة في حي الشرائع .
6. صك الأراضي المتفرقة الواقعة في مكّة المكرمة في حي العزيزية .
7. صك الأرض الواقعة في محافظة أضم المخصصة لإقامة فرع الكُليّات الجامعية للطالبات بمحافظة أضم .
8. صك الأرض الواقعة في محافظة الليث المخصصة لإنشاء المدينة الجامعية بمحافظة الليث .
9. صك الأراضي الواقعة في محافظة القنفذة المخصصة لإنشاء المدينة الجامعية بمحافظة القنفذة .

■ **توثيق ملكية جامعة أمّ القُرى للأراضي الواقعة في مكّة المكرمة في حي أم الجود وبصدد إنهاء إجراءاتها النهائية مع الجهات المختصة لإصدار صكوكها الإلكترونية .**

المشاريع التي اجتازت الدراسة الأوليّة عام 2022

والموافق عليها من فريق هيئة كفاءة الإنفاق

اسم المشروع	م	اسم المشروع	م	اسم المشروع	م
دوائر الإنترنت الرئيسية.	24	توريد رسائل نصية قصيرة ورسائل التواصل الاجتماعي.	11	ترقية وتطوير بيئة أنظمة معلومات الطلاب والأنظمة المساندة .	1
دوائر الربط الشبكي بين مقرات الجامعة.	25	تطوير وبناء ودعم بيئة الربط بين الأنظمة.	12	توفير وتركيب أنظمة الأمن والمراقبة لقواعد البيانات.	2
توفير رخص الأنظمة والتطبيقات .	26	تطوير الأنظمة المالية للإيرادات البديلة للجامعة.	13	توفير أنظمة الجودة والتخطيط الاستراتيجي.	3
تطوير أنظمة دكاء الأعمال.	27	الدعم الفني لنظام إدارة الموارد الإدارية والمالية. ERP	14	توفير خدمة chatbot.	4
حوكمة البيانات وإدارة الخصوصية.	28	صيانة المكونات الأساسية لمراكز البيانات.	15	توفير أبار الطابعات.	5
توفير رخص التطبيقات التعليمية.	29	توفير وتشغيل أنظمة مركز الاتصال.	16	توفير خدمات الشبكة اللاسلكية لسكن طلاب المنح الخارجية.	6
صيانة وتشغيل معامل الحاسب الآلي بالجامعة.	30	الدعم الفني لنظام الاستحقاقات المالية (صرف).	17	دعم وصيانة أجهزة قراءة البصمة لإدارة الحضور والانصراف.	7
صيانة وتشغيل مستودع الكائنات والمقررات الإلكترونية بالجامعة.	31	تطوير ودعم منصة واحة أم القرى للمعرفة.	18	تركيب وتشغيل وصيانة كاميرات المراقبة لمقرات الجامعة في العابدية والزاهر.	8
تأثيث وتجهيزات معامل الحاسب الآلي بالجامعة.	32	تحديث خوادم التطبيقات والنسخ الاحتياطي ووحدة التخزين.	19	توفير أجهزة حاسب آلي محمولة وأجهزة مكتبية.	9
تطوير منصة الخريجين.	33	تحديث قدرات البنية التحتية لشبكات الفروع.	20	تطوير أنظمة الهواتف الذكية.	10
تطوير وإعداد البنية المؤسسية.	34	تطوير شبكة الفايبر الخارجي في مقر الجامعة الرئيسي بمكة.	21		
توفير أنظمة الجودة والتخطيط الاستراتيجي	45	الدعم الفني لنظام الاتصالات الإدارية.	22		
			23		

إحصائيات متحققة في مسار الحوكمة وكفاءة الموارد



أبرز المشاريع والمبادرات المنجزة في مسار خدمة المجتمع



الجهود البحثية في خدمة ضيوف الرحمن

إجمالي عدد الاستبيانات كل مرحلة

المرحلة الأولى 7828
المرحلة الثانية 853
المرحلة الثالثة 10818
المرحلة الرابعة :

- عدد الاستبيانات المرسله : 60 ألفاً
- عدد الاستجابات : 43 ألفاً
- عدد الخدمات التي تم قياسها في المسجد الحرام = 22 خدمة مقدمة من 7 جهات حكومية وخاصة.
- عدد الخدمات التي تم قياسها في المشاعر = 15 مقدمة من 8 جهات حكومية وخاصة.

إحصائيات مشروع رضا

الحجاج والمعتمرين



عدد نماذج الاستبيانات 13



عدد المناطق المستهدفة للدراسة 4



عدد مراحل المشروع 4

تاريخ بداية المشروع 27/04/1441 هـ | عمر المشروع سنة 6 أشهر ونصف

التدريب

(منصة وفادة)

9



إجمالي عدد الدورات

+9.8 مليون

عدد الزيارات للمنصة

+6.000 مستفيد



عدد المتحقيين بالمنصة

55

عدد الجهات المستفيدة

دارسات المرأة

الدراسة الثانية

13 في الخدمات الإلكترونية
14 في النقل
17 داخل المسجد الحرام وساحاته

مجاناً 74

الدراسة الأولى

40 مجال عام
11 مجال شرعي
17 مجال صحي
8 مجال ثقافي واجتماعي

مجاناً 76

مبادرة

الحجر الأسود



تم تدشين المبادرة من قبل الرئيس العام لشؤون المسجد الحرام والمسجد النبوي

الدراسات

الموسمية



35 دراسة مقدمة من
10 دراسات تختص بالجائحة

الملتقيات العلمية

السنوية = 21



عنوان الملتقى الأخير: التحول الرقمي في منظومة الحج والعمرة والزيارة

عدد الأبحاث: 740
نسبة تفعيل التوصيات:

الخدمات الطَّبيَّة لضيوف الرِّحمن



خدمات التَّرجمة والإرشاد لضيوف الرِّحمن

بالتعاون مع الرئاسة العامَّة لشؤون المسجد الحرام والمسجد النبوي الشريف:

10

إجمالي عدد اللغات
المتَّرجم لها

425

عدد العاملين في
أعمال التَّرجمة

300

الإرشاد المكاني في
المسجد الحرام

150

إدارة التوجيه
والإرشاد

18

لغات تَّرجمة
خطبة عرفة

خدمات الأتصال والإعلام خلال موسم حج 1443هـ

التعاون مع وزارة الإعلام في مبادرة تعظيم الأثر الإعلامي لموسم حج 1442 هـ

17

جولة ميدانية



527

1137

1903

- المسحورم
- المشاعر المقدسة
- صور جوية



التصوير الفوتوغرافي

6 مسارات

ورشة عمل أثر التدريب الإعلامي في إثراء الجانب المعرفي وتطوير مهارات العاملين في خدمة ضيوف الرحمن

33

عدد الحضور



5

الجهات المشاركة



30

عدد المخرجات



6

عدد المحاور الرئيسية



30 المنصات الإعلامية

500 النشر الصحفي



أسماء الجهات التي عرضتها وتم التنازل لها

1000000 المشاهدات



الأفلام السينمائية

3



إحصائيات متحققة في مسار خدمة المجتمع



إحصائيات مركز رعاية المستخدمين لعام 2021م



الجوائز والإنجازات التي حصلت عليها الجامعة في عام 2021

مسار الحوكمة وكفاءة الموارد

- حصول الجامعة على المرتبة (14) بين (100) جهة حكومية في منصة "اعتماد".

مسار خدمة المجتمع

- حصلت جامعة أمّ القرى على المركز الثالث في الجائزة الوطنية للعمل التطوعي عن مسار دعم التطوع في فئة الجامعات والكليات وإدارات التّعليم في المملكة العربية السّعوديّة.

مسار الدّراسات العُليا والبحث العلمي

- حققت الجامعة ممثلة في معهد الابتكار وريادة الأعمال فوز طالبة بجائزة من ضمن أفضل 15 فكرة مشروع من بين 300 فكرة مسجلة في جولة باص الأفكار حول جامعات المملكة.
- حصلت الجامعة على الاعتماد المؤسسي الكامل من هيئة تقويم التّعليم والتدريب.

مسار الابتكار والتنافسيّة

- حصلت الجامعة على جائزة الأمير عبدالله الفيصل في دورتها الثالثة عن موسوعة الشعر العربي في المملكة العربية السّعوديّة ضمن مجال أفضل مبادرة في خدمة الشعر العربي.
- ترشح طالب الدّراسات العُليا علي الزهراني ضمن أفضل 50 معلّمًا على مستوى العالم من بين 8 آلاف معلّم من 121 دولة، وذلك وفق تصنيف مؤسسة فاركي.

مسار التّعلم والتّعليم

- حقق طلاب وطالبات الجامعة 12 ميدالية متنوعة في معرض جنيف الدولي للابتكارات (الافتراضي)، و الذي أقيم في الفترة من ١٠ - ١٤ مارس ٢٠٢١.
- حققت الجامعة المركز الثالث والحصول على الميدالية البرونزية ضمن منافسات الألعاب البارالمبية 2020 المقامة في العاصمة اليابانية طوكيو.
- حققت الجامعة جائزة Blackboard Catalyst Award 2021 للتدريب والتطوير المهني على مستوى العالم.
- حققت الجامعة المركز الأوّل في مسابقة "أولمبياد التّمرّيز".
- فاز فريق "أثر" في مسابقة "أيّام مكّة للبرمجة والدّكاء الاصطناعي".
- حقق الطالب عبدالرحمن القرشي الميدالية البرونزية في سباق 100 متر كراسي متحركة ضمن منافسات دورة الألعاب البارالمبية 2020 في العاصمة اليابانية طوكيو.



إنجازات شركة وادي مكة للتقنية



أبرز المشاريع المنجزة في شركة وادي مكة للتقنية

م	المشروع	نسبة الإنجاز	الملاحظات
1	الانتهاء من الجمعية العمومية لعام 2018.	%100	لم يتم عقدها في وقتها نظامًا خلال السنوات 2018 - 2019 - 2020، وتمت معالجة ذلك تبعًا بعقد الجمعية العمومية للسنوات الثالث الماضية، وتم الانتهاء منها، وموافقة وزارة التجارة على ذلك.
2	الانتهاء من الجمعية العمومية لعام 2019.	100%	
3	الانتهاء من الجمعية العمومية لعام 2020.	%100	
4	تشكيل مجلس إدارة جديد.	%100	
5	حل المشكلات الخاصة بالأراضي.	%80	

إنجازات شركة وادي مكة للتقنية وشركاتها التابعة لعام 2021م

م	الإنجاز	الجهة	الوصف	الأثر
1	الخطة الاستراتيجية لشركة وادي مكة للتقنية		تم إنشاء الخطة الاستراتيجية لشركة وادي مكة للتقنية وشركاتها التابعة مع مراعاة ارتباطها بالخطة الاستراتيجية لجامعة أم القرى ورؤية المملكة 2030، مع التطوير والمراجعة المستمرة للأهداف ومؤشرات القياس ومدى تحقيقها.	مالي: رفع العوائد المالية. تطويري: تحسين الأداء والإنتاجية / تطوير الأنظمة الداخلية.
2	الخطة الاستراتيجية لشركة وادي مكة العقارية			
3	الخطة الاستراتيجية لشركة وادي مكة للاستثمار			
4	الخطة الاستراتيجية لشركة وادي مكة المعرفة			
5	الخطة التشغيلية لشركة وادي مكة العقارية		تم إنشاء الخطط التشغيلية للشركات التابعة بما يخدم تحقيق أهدافها الاستراتيجية مع عملية المتابعة والقياس بشكل دوري ومستمر.	تشغيلي: زيادة معدلات الاستثمار / تعزيز دعم الشركات الناشئة / تنويع مصادر الدخل / تطوير النماذج الاستثمارية.
6	الخطة التشغيلية لشركة وادي مكة للاستثمار			
7	الخطة التشغيلية لشركة وادي مكة المعرفة			
8	تعيين مجلس إدارة لشركة وادي مكة للتقنية		تم تعيين مجلس إدارة جديد برئاسة الدكتور/ عامر الزائدي وعضوية نخبة من أصحاب الخبرات المتنوعة في شتى أنواع المجالات.	تطويري: تطوير الأنظمة الداخلية.
9	تطبيق حوكمة الشركة ولوائح الإدارات: (إدارة الشؤون المالية، إدارة العقود والمشتريات، الإدارة العامة لرأس المال البشري، إدارة تقنية المعلومات، إدارة الاتصال التنموي، مكتب الرئيس التنفيذي، إدارة الجودة والالتزام والرقابة الداخلية).		تم تحديث وتطبيق اللوائح الداخلية الجديدة لإدارات الشركة المختلفة، وذلك بناء على عدد من الدراسات الاستشارية التي تمت من خلال شركات عالمية كبرى.	تطويري: تطوير الأنظمة الداخلية.
10	تحديث النظام الأساسي لشركة وادي مكة للتقنية		تم العمل والانتهاج من تحديث النظام الأساسي الخاص بشركة وادي مكة للتقنية.	تطويري: تطوير الأنظمة الداخلية.
11	مشروع تطوير الهيكله والأوصاف الوظيفية لشركة وادي مكة للتقنية وشركاتها التابعة		تم دراسة الوضع السابق للشركة من ناحية الاحتياجات البشرية والوظيفية ومعرفة أهداف الشركة المستقبلية، وبناء عليه تم استحداث هيكله جديدة ساهمت في الاستفادة القصوى من الموارد البشرية الموجودة بالإضافة إلى خلق وظائف جديدة لتساهم في تحقيق أهداف الشركة المستقبلية.	تطويري: تطوير الأنظمة الداخلية.
12	اعتماد القوائم المالية للأعوام 2018، 2019، 2020		تمت مراجعة القوائم المالية للأعوام 2018، 2019، 2020 من قبل مراجع خارجي معتمد، وتمت الموافقة عليها واعتمادها من قبل الجمعية العمومية.	تشغيلي: إثبات العوائد والمصروفات.

إنجازات شركة وادي مكة للتقنية وشركاتها التابعة لعام 2021م

م	الإنجاز	الجهة	الوصف	الأثر
13	توقيع عقد تعزيز استخدامات اللغة العربية في المجتمعات الناطقة بغيرها.		تم توقيع هذا العقد لتزويد المؤسسة بمنهج علمي متكامل في تعلم اللغة العربية للناطقين بغيرها؛ وذلك لتحقيق أهدافها في مجال تعزيز استخدامات اللغة العربية عالمياً.	مالي: رفع العوائد المالية.
14	توقيع عدد من مذكرات التفاهم واتفاقيات التعاون مع جهات دولية مختلفة. (الهند، باكستان، ماليزيا، جنوب أفريقيا، فرنسا)		تم الاتفاق مع عدد من الجهات الخارجية في دول مختلفة للتعاون في مجال المنتجات المعرفية: مقياس أقرأ اللغوي، سلسلة اللغة العربية، حقيبة أبجد للممارسين الصحيين، حقيبة مقام التدريبية للحاج والمعتمر.	العملاء: فتح أسواق جديدة لبيع المنتجات المعرفية.
15	تفعيل تدريب حقيبة أبجد للممارسين الصحيين مع التجمع الصحي بمكة المكرمة وتوقيع اتفاقية تعاون لتدريب الممارسين الصحيين بالملكة العربية السعودية.		تم إقامة التدريب الأول لحقيبة أبجد للممارسين الصحيين غير الناطقين باللغة العربية بالتعاون مع التجمع الصحي بمكة المكرمة، وقد استفاد من التدريب أكثر من 20 ممرض وممرضة.	تطويري: تحسين كفاءة التدريب.
16	إكمال مشروع سلسلة أم القرى لتعليم اللغة العربية لغير الناطقين بها وإطلاقها.		تم الانتهاء من تأليف وتصميم وإنتاج سلسلة أم القرى لتعليم اللغة العربية لغير الناطقين بها، والمكونة من 4 مستويات للطلاب والمعلم والذي استمر العمل عليه لمدة 5 سنوات.	العملاء: نقل المعرفة.
17	توقيع عقد تقديم الحلول المتكاملة لمتابعة أداء تنفيذ البرامج والمشروعات بالمنطقة الشرقية.		إنشاء وتصميم نظام لحصر بيانات المشاريع، وإنتاج عدد كبير من مؤشرات الأداء التي تعكس سير العمل الخاص بهذه المشاريع.	مالي: رفع العوائد المالية. تطويري: نقل المعرفة.
18	توقيع عقد دراسة وتصميم مبدئي للمنصة الوطنية لإدارة النفايات.		إنشاء وتصميم منصة لإدارة النفايات لتوفير مجموعة من الخدمات للعملاء لتسهيل إدارة عملية التخلص من النفايات.	
19	إقامة الفعاليات والندوات وورش العمل المتعلقة بمبادرة تعلم العربية.		تم إقامة أكثر من 10 جلسات حوارية عن بعد، وعدد من الدورات في مجال اللغة العربية؛ بالإضافة إلى ورش العمل المختلفة.	العملاء: نقل المعرفة.
20	إكمال حقيبة أبجد للممارسين الصحيين وإطلاقها.		تم الانتهاء من تأليف وتصميم حقيبة أبجد للممارسين الصحيين والمكونة من كتاب الطالب وكتاب المعلم والذي استمر العمل عليه لمدة 4 سنوات.	العملاء: نقل المعرفة.
21	إكمال حقيبة مقام لتدريب الحجاج والمعتمرين وإطلاقها.		تم الانتهاء من تأليف وتصميم حقيبة مقام والمكونة من كتاب الطالب وكتاب المعلم والذي استمر العمل عليه لمدة 4 سنوات.	العملاء: نقل المعرفة.

إنجازات شركة وادي مكة للتقنية وشركاتها التابعة لعام 2021م

م	الإنجاز	الجهة	الوصف	الأثر
22	توقيع عقد مشروع جلسات الريادة السُّعوديَّة في قطاع الصحة الرقمية.		تفعيل مبادرة حاضنة ومسرعة البرج؛ والتي تهدف إلى نشر الوعي الصحي للمجتمع السعودي بكافة فئاته، وتعزيز التحوُّل الصحي بما يتواءم مع رؤية المملكة 2030.	
23	توقيع عقد مشروع خدمات الإرشاد والتوجيه لحاضنات ومسرعات الأعمال.		تأسيس منصة لمعالجة طلبات الاستثمار الخاصة بشركة البرج، وإعداد مذكرات استثمار داخلية، وتنظيم عمل لجان الاستثمار، ومتابعة الشركات المقبولة، وإعداد تقارير أداء للاستثمارات.	مالي: رفع العوائد المالية. تطويري: نقل المعرفة.
24	توقيع عقد مشروع منظومة الابتكار في منطقة مكة المكرمة.		تمكين وتطوير المنشآت الصغيرة والمتوسطة في منطقة مكة المكرمة من تبني الحلول الابتكارية والتقنيات الصاعدة مما يساعد علي نمو تلك المنشآت وتحقيق أثر مالي مباشر.	
25	توقيع عقد مشروع مخيم الريادة التقني.		تمكين المشتركين من تحويل أفكارهم وابتكاراتهم إلى مشاريع حقيقية وإكسابهم المهارات المطلوبة لتأسيس شركة ناشئة ناجحة في سوق العمل.	
26	توقيع عقد مبادرة صندوق وادي مكة للاستثمار (Round Table)		توسيع شبكة شراكات الصندوق مع الجهات ذات العلاقة والمماثلة في النشاط بغرض مشاركة الفرص الاستثمارية لكل جهة، وتعزيز الاستثمار المشترك.	تطويري: كفاءة إنفاق.
27	توقيع عدد 19 عقد إيجار.		توقيع عدد 17 عقد إيجار لفرغات مساحات العمل المشتركة بمبنى الشركات الناشئة، وتوقيع عقود موقعين استثماريين لنشاط كوفي شوب في شطر الطالبات في الزاهر.	مالي: رفع العوائد المالية. تشغيل: عقود إيجار.
28	مذكرات تفاهم.		إنشاء مطبخ سحابي يستهدف المشاريع الغذائية الناشئة والمتوسطة والكبيرة، تنفيذ وتشغيل مطابخ مشعر منى التابعة للهيئة الملكية لمدينة مكة المكرمة والمشاعر المقدسة.	تطويري: التعريف بمجال المطابخ السحابية، المساهمة في تطوير مطابخ مشعر منى. العملاء: رفع جودة الخدمات المقدمة لضيوف الرحمن.

إنجازات شركة وادي مكة للتقنية وشركاتها التابعة لعام 2021م

م	الإنجاز	الجهة	الوصف	الأثر
29	تطوير المخطط العام.		تطوير المخطط العام لوادي مكة لعام 2021م.	تطويري: تحسين البيئة والبنية التحتية.
30	نموذج عمل.		تقديم نموذج عمل بين الشركة وبين التجمع الصحي يهدف إلى نقل الخبرات في مجال العقار والاستثمار.	تطويري: نقل المعرفة. العملاء: نقل المعرفة.
31	خدمات مجتمعية.		تقديم مقترح تصميمي لمكتبة جامعة أمم القرى بهدف خلق بيئة محفزة، وإطلاق مبادرة زمكان لمساحات العمل المشتركة، واستضافة جولة وإعداد لريادة الأعمال التابعة لأرامكو السعودية، واستضافة عدد من الفعاليات في إطار الخدمة المجتمعية.	تطويري: تحسين البيئة والبنية التحتية. العملاء: التعريف بمساحات العمل المشتركة.



جامعة أم القرى
UMM AL-QURA UNIVERSITY

الموقع الإلكتروني | <https://uqu.edu.sa/>



قنوات التواصل الاجتماعي | @uqu_edu



البريد الإلكتروني | cscenter@uqu.edu.sa



سنترال الجامعة | 0125501000 - 0125270000 - 0125426222



خدمة الواتساب | + 966125542487

